

LZKZ AD 2.1 SMEROVACIA ZNAČKA A NÁZOV LETISKA

LZKZ AD 2.1 AERODROME LOCATION INDICATOR AND NAME

LZKZ - KOŠICE

LZKZ - KOŠICE

LZKZ AD 2.2 ZEMEPISNÉ A ADMINISTRATÍVNE ÚDAJE LETISKA

LZKZ AD 2.2 AERODROME GEOGRAPHICAL AND ADMINISTRATIVE DATA

1	Zemepisné súradnice ARP a poloha na AD ARP coordinates and site at AD	483947N 0211428E V strede RWY 01/19. In the centre of the RWY 01/19.
2	Smer a vzdialenosť od (mesta) Direction and distance from (city)	188°, 6 km od Košického Dómu. 188°, 6 km from the Košice Dóm (Church).
3	Nadmorská výška/Vzťažná teplota Elevation/Reference temperature	755 ft (230 m)/26,4 °C (JUL)
4	Zvlnenie geoidu v AD ELEV PSN Geoid undulation at AD ELEV PSN	133 ft (40 m)
5	Magnetická deklinácia/Ročná zmena Magnetic variation/Annual change	6°E (2020)/9°E
6	Správa letiska, adresa, telefón, fax, AFS AD Administration, address, telephone, fax, AFS	Letisko Košice - Airport Košice, a. s. Letisko Košice 041 75 KOŠICE IV TEL: +421/55/683 21 12 +421/55/683 21 00 (OPC - H24) FAX: +421/55/683 23 13 +421/55/622 10 93 (OPC - H24) AFTN: LZKZYDYX SITA: KSCOP7X e-mail: manboard@airportkosice.sk vypravna@airportkosice.sk dispecing@airportkosice.sk
7	Povolený druh prevádzky Types of traffic permitted (IFR/VFR)	IFR/VFR, deň/noc IFR/VFR, day/night
8	Poznámky Remarks	NIL

LZKZ AD 2.3 PREVÁDZKOVÝ ČAS

LZKZ AD 2.3 OPERATIONAL HOURS

1	Správa letiska AD Administration	H24
2	Colné a pasové vybavenie Customs and immigration	H24
3	Zdravotná a sanitárna služba Health and sanitation	Na vyžiadanie. On request.
4	Letecká informačná služba AIS Briefing Office	H24, len prostredníctvom CARO: H24, only via CARO: TEL: +421/2/48 57 22 80 IBAF web: www.lps.sk/ibaf
5	Ohlasovňa letových prevádzkových služieb ARO	H24, len prostredníctvom CARO: H24, only via CARO: TEL: +421/2/48 57 22 80 IBAF web: www.lps.sk/ibaf

6	Meteorologická služobňa MET Briefing Office	H24
7	Letové prevádzkové služby Air Traffic Services	H24
8	Plnenie palív Fuelling	H24
9	Poskytovanie handlingu Handling	H24
10	Bezpečnostná ochrana Security	H24
11	Odnámrazovanie De-icing	H24
12	Poznámky Remarks	NIL

LZKZ AD 2.4 HANDLINGOVÉ SLUŽBY A ZARIADENIA**LZKZ AD 2.4 HANDLING SERVICES AND FACILITIES**

1	Zariadenia na vybavovanie nákladu Cargo-handling facilities	Vysokozdvížné vozíky (2,5 t), akumulátorové vozíky (2 t), paletový nakladač (7 t). Fork-lift trucks (2,5 t), accumulator trucks (2 t), pallet loader (7 t).
2	Druhy palív a oleja Fuel and oil types	JET A1 Olej nie je k dispozícii. Oil not available.
3	Zariadenia na plnenie palivom a kapacita Fuelling facilities and capacity	JET A1: Autocisterny: 2 x 25 000 l (900 l/min) JET A1: Tank trucks: 2 x 25 000 l (900 l/min)
4	Odnámrazovacie zariadenia De-icing facilities	SAFEWING MP I 1938, MP II 2025 ECO
5	Hangárový priestor pre cudzie lietadlá Hangar space for visiting aircraft	Obmedzené, po dohode s prevádzkovateľom AD 24 HR PN. Limited, by arrangement with AD operator 24 HR PN.
6	Opravné služby pre cudzie lietadlá Repair facilities for visiting aircraft	Obmedzené, po dohode s prevádzkovateľom AD. Limited, by arrangement with AD operator.
7	Poznámky Remarks	Komunikačné zariadenia: Volací znak Košice handling FREQ 131,855 MHz Communication facilities: Call sign Košice handling FREQ 131,855 MHz

LZKZ AD 2.5 ZARIADENIA PRE CESTUJÚCICH

LZKZ AD 2.5 PASSENGER FACILITIES

1	Hotely Hotels	V meste. In the city.
2	Stravovacie zariadenia Restaurants	Reštaurácia: Restaurant: MON-SUN: 0400-2000 (0300-1900)
3	Dopravné prostriedky Transportation	Autobusy O/R, taxi. Požičovňa áut: 055/683 22 57, 055/643 30 99 Buses O/R, taxi. Car rental: +421/55/683 22 57, +421/55/643 30 99
4	Zdravotná služba Medical facilities	Prvá pomoc, 1 sanitka, nemocnica v meste (5 km). First aid, 1 ambulance, hospital in the city (5 km).
5	Banka a poštový úrad Bank and Post Office	Zmenáreň je k dispozícii v čase zahraničných priletov. Informácie na TEL: 055/683 21 00. Poštový úrad v meste. Exchange office is available within of international arrivals. Information via TEL: +421/55/683 21 00. Post office in the city.
6	Cestovná kancelária Tourist Office	V meste Košice (6 km). Rezerváciu ubytovania a dopravu pre posádky lietadiel zabezpečuje handling AD. In the city Košice (6 km). Reservation of accommodation and transport for crew is provided by AD handling service.
7	Poznámky Remarks	Podrobnejšie informácie o horeuvedených zariadeniach je možné získať na AD handling service. Detailed information about above-mentioned facilities is available at the AD handling service.

LZKZ AD 2.6 ZÁCHRANNÁ A HASIČSKÁ SLUŽBA

LZKZ AD 2.6 RESCUE AND FIRE FIGHTING SERVICES

1	Požiarne kategória letiska AD category for fire fighting	CAT 6: O/R CAT 7 do 1 HR CAT 6: O/R CAT 7 up to 1 HR
2	Vybavenie pre záchrannú službu Rescue equipment	K dispozícii. Available.
3	Kapacity na odstránenie pohybu neschopných lietadiel Capability for removal of disabled aircraft	K dispozícii do kategórie lietadiel YK40. Telefónne číslo zodpovedného letiskového koordinátora: 055/683 21 50. Available up to aircraft category YK40. Telephone number of airport responsible coordinator: +421/55/683 21 50.
4	Poznámky Remarks	NIL

LZKZ AD 2.7 SEZÓNNA PREVÁDZKYSCHOPNOSŤ - ČISTENIE

LZKZ AD 2.7 SEASONAL AVAILABILITY - CLEARING

1	Typy čistiaceho zariadenia Types of clearing equipment	3 ťažké snehové pluhy so zametačom, 2 snehové frézy, 3 ľahké snehové pluhy, 1 ľahký snehový pluh so sypačom, 1 ľahký snehový pluh s postrekovačom. 3 heavy snow ploughs with sweeper, 2 snow cutters, 3 light snow ploughs, 1 light snow plough with spreader, 1 light snow plough with sprinkler.
---	---	---

2	Poradie dôležitosti čistenia Clearance priorities	<ol style="list-style-type: none"> 1. RWY v používaní a k nej prilehajúce prístupové cesty od stanovišťa záchranej a hasičskej služby 2. Rolovacie dráhy súvisiace s odbavovacou plochou 3. Odbavovacia plocha 4. TWY J a časť TWY E medzi TWY J a THR RWY 19 5. Ostatné prevádzkové plochy <ol style="list-style-type: none"> 1. RWY in use and access road from the rescue and fire fighting services unit 2. Taxiway(s) associated to Apron 3. Apron 4. TWY J and part of TWY E between TWY J and THR RWY 19 5. Other manoeuvring areas
3	Použitý materiál pre ošetrovanie pohybovej plochy Use of material for movement area surface treatment	<p>KFOR - kvapalina s obsahom mravenčanu draselného UREA - granulovaná močovina</p> <p>KFOR - potassium formate fluid UREA - granular urea</p>
4	Osobitne pripravené RWYs v zimných podmienkach Specially prepared winter runways	Neaplikuje sa. Not applicable.
3	Poznámky Remarks	<p>Informácie o odstraňovaní snehu sa publikujú v správach SNOWTAM v období uvedenom v AD 1.2.2 Snehový plán, odsek AD 1.2.2.1.</p> <p>Information on snow clearance are published in SNOWTAM within the period stated in AD 1.2.2 Snow plan, para. AD 1.2.2.1.</p>

**LZKZ AD 2.8 ODBAVOVACIE PLOCHY, ROLOVACIE DRÁHY
A MIESTA/POLOHY BODOV NA KONTROLNÉ NASTAVENIE
PRÍSTROJOV**
**LZKZ AD 2.8 APRONS, TAXIWAYS AND CHECK LOCATIONS/
POSITIONS DATA**
2.8.1 Povrch a únosnosť odbavovacej plochy
2.8.1 Apron surface and strength

Odbavovacia plocha Apron	Povrch Surface	Únosnosť Strength
1	2	3
APN 1	betón/asfalt concrete/asphalt	PCN 55/F/A/X/T
APN 2	asfalt asphalt	PCN 35/F/B/X/U

2.8.2 Šírka, povrch a únosnosť rolovacej dráhy
2.8.2 Taxiway width, surface and strength

Rolovacia dráha Taxiway	Šírka Width	Povrch Surface	Únosnosť Strength
1	2	3	4
A	23 m + 7,5 m postranné pásy TWY + 7,5 m TWY shoulders	asfalt asphalt	PCN 55/F/C/W/T
C, D	18 m	asfalt asphalt	PCN 35/F/B/X/U
E, F, J	18 m - 22 m	betón/asfalt concrete/asphalt	PCN 35/R/B/X/U
H	18 m	asfalt asphalt	PCN 23/F/C/X/T
Z	18 m + 5 m postranné pásy TWY + 5 m TWY shoulders	betón concrete	PCN 55/R/B/X/T

2.8.3 Umiestnenie a nadmorská výška ACL

Odbavovacia plocha, ELEV 231 m, GUND 40,5 m.

2.8.4 Kontrolné body na nastavenie VOR/INS

NIL.

2.8.5 Poznámky

Parkovacie plochy

Umiestnenie: v blízkosti priesečníka TWY F a TWY E a NE od okraja TWY E

Povrch: betón

Únosnosť: PCN 35/R/B/X/U

2.8.3 ACL location and elevation

Apron, ELEV 231 m, GUND 40,5 m.

2.8.4 VOR/INS checkpoints

NIL.

2.8.5 Remarks

Parking areas

Location: in the vicinity of the intersection of TWY F and TWY E and on NE from TWY E edge.

Surface: concrete

Strength: PCN 35/R/B/X/U

LZKZ AD 2.9 VODOROVNÉ ZNAČENIE, VODIACA SÚSTAVA A ZNAČKY

LZKZ AD 2.9 SURFACE MOVEMENT GUIDANCE AND CONTROL SYSTEM AND MARKINGS

1	<p>Použitie ID značiek stojísk a vodiace čiary rolovacích dráh a vizuálny navádzací/parkovací systém na stojiská ACFT</p> <p>Use of aircraft stand ID signs, TWY guide lines and visual docking/parking guidance system of ACFT stands</p>	<p>Vodiace čiary, značky stojísk.</p> <p>Guide lines, aircraft stands signs.</p>
2	<p>Značenie a svetelné návěstidlá RWY a TWY</p>	<p>RWY 01/19: Značenie W: THR, TDZ, osová čiara, postranné, značky cieľového bodu Značenie Y: výjazd z RWY 01/19 na TWY A, C, E, F, J Svetelné návěstidlá: RWY 01 - PALS, FLG LGT, RENL, RTZL, REDL LIM/LIH, RCLL, RTHL, RWY 19 - SALS, RTHZ, RCLL, REDL, RENL</p> <p>Vertikálne značenie na RWY 01/19, výjazdy na TWY A, C, E, F, J (žltá tabuľa, čierne písmená so šípkou a LGT).</p> <p>TWY A, Z: Značenie Y: osová čiara, vyčkávacie miesta na RWY, postranné značky Svetelné návěstidlá: postranné svetlá, B</p> <p>TWY C, E, F, J: Značenie Y: osová čiara, vyčkávacie miesta na RWY Svetelné návěstidlá: postranné svetlá, B</p> <p>TWY D: Značenie Y: osová čiara Svetelné návěstidlá: NIL</p> <p>TWY H: Značenie Y: osová čiara, vyčkávacie miesta na RWY Svetelné návěstidlá: NIL</p> <p>Vertikálne značky, križovanie TWY A, C, H, J (žltá tabuľa, čierne písmená so šípkou).</p>

	RWY and TWY markings and LGT	<p>RWY 01/19: Markings W: THR, TDZ, centre lines, edge, aiming point markings Markings Y: exit from RWY 01/19 to TWY A, C, E, F, J LGT: RWY 01 - PALS, FLG LGT, RENL, RTZL, REDL LIM/LIH, RCLL, RTHL, RWY 19 - SALS, RTHZ, RCLL, REDL, RENL</p> <p>Vertical marks on RWY 01/19, exits on TWY A, C, E, F, J (yellow table, black letters with arrow and LGT).</p> <p>TWY A, Z: Markings Y: centre line, holding position on RWY, edge markings LGT: edge lights, B</p> <p>TWY C, E, F, J: Markings Y: centre line, holding position on RWY LGT: edge lights, B</p> <p>TWY D: Markings Y: centre line LGT: NIL</p> <p>TWY H: Markings Y: centre line, holding position on RWY LGT: NIL</p> <p>Vertical marks, crossing TWY A, C, H, J (yellow table, black letters with arrow).</p>
3	Stop priečky Stop bars	NIL
4	Poznámky Remarks	NIL

LZKZ AD 2.10 LETISKOVÉ PREKÁŽKY

LZKZ AD 2.10 AERODROME OBSTACLES

2.10.1 V priestore približenia a vzletu

2.10.1 In approach and take-off areas

RWY/Priestor RWY/Area affected	Typ prekážky Nadmorská výška Obstacle type Elevation	Označenie/LGT Markings/LGT	Zemepisné súradnice Coordinates	Poznámky Remarks
a	b	c	d	e
19/APCH 01/TKOF	Anténa ILS LOC 01 ILS LOC 01 antenna ELEV 766 ft (233 m)	Označenie: nie LGT: áno Markings: no LGT: yes	484051,6N 0211450,8E	REF AD 2-LZKZ-3-1 Identifikačné číslo 1 Identification number 1
	Anténa VOR/DME KSC VOR/DME KSC antenna ELEV 788 ft (240 m)	Označenie: nie LGT: áno Markings: no LGT: yes	484059,1N 0211453,4E	REF AD 2-LZKZ-3-1 Identifikačné číslo 2 Identification number 2
	Terén - kóta - Heringes Terrain - height spot - Heringes ELEV 1 086 ft (331 m)	Označenie: nie LGT: nie Markings: no LGT: no	484236,6N 0211725,6E	
	Stožiar TVP Baška TVP Baška mast ELEV 1 407 ft (429 m)	Označenie: áno LGT: áno Markings: yes LGT: yes	484231,7N 0211108,6E	

a	b	c	d	e
	Sídliisko KVP KVP neighbourhood ELEV 1 161 ft (354 m)	Označenie: nie LGT: áno Markings: no LGT: yes	484302,4N 0211238,0E	
	Budova (Fakultná nemocnica - anténa) Building (Faculty hospital - antenna) ELEV 1 079 ft (329 m)	Označenie: nie LGT: áno Markings: no LGT: yes	484321,2N 0211419,7E	
	Vodojem Water reservoir ELEV 1 253 ft (382 m)	Označenie: áno LGT: áno Markings: yes LGT: yes	484426,8N 0211725,4E	
	Komín Košice, Ťahanovce Košice, Ťahanovce chimney ELEV 1 076 ft (328 m)	Označenie: nie LGT: nie Markings: no LGT: no	484458,8N 0211542,2E	REF AD 2-LZKZ-3-1 Identifikačné číslo 7 Identification number 7
	Terén - kóta - stromy - Bankov Terrain - height spot - trees - Bankov ELEV 1 749 ft (533 m)	Označenie: nie LGT: nie Markings: no LGT: no	484439,5N 0211148,5E	
	Vyhliadková veža Hradová Hradová observation tower ELEV 1 611 ft (491 m)	Označenie: nie LGT: áno Markings: no LGT: yes	484541,0N 0211412,4E	
	Terén - kóta - stromy - Viničná Terrain - height spot - trees - Viničná ELEV 1 404 ft (428 m)	Označenie: nie LGT: nie Markings: no LGT: no	484657,3N 0211646,5E	
	Budova Košice, Cassovia Košice, Cassovia building ELEV 829 ft (253 m)	Označenie: áno LGT: áno Markings: yes LGT: yes	484140,8N 0211502,2E	REF AD 2-LZKZ-3-1 Identifikačné číslo 5 Identification number 5
	Komín Košice, Drevona Košice, Drevona chimney ELEV 825 ft (251 m)	Označenie: áno LGT: áno Markings: yes LGT: yes	484137,9N 0211453,1E	REF AD 2-LZKZ-3-1 Identifikačné číslo 4 Identification number 4
	Budova Košice, Steel Trans Košice, Steel Trans building ELEV 823 ft (251 m)	Označenie: áno LGT: áno Markings: yes LGT: yes	484135,4N 0211506,5E	REF AD 2-LZKZ-3-1 Identifikačné číslo 3 Identification number 3

a	b	c	d	e
01/APCH 19/TKOF	Veža Košice, USS 11 Košice, USS 11 tower ELEV 1 053 ft (321 m)	Označenie: áno LGT: áno Markings: yes LGT: yes	483658,9N 0211149,3E	
	Komín teplárne USS USS heating plant chimney ELEV 1 096 ft (334 m)	Označenie: áno LGT: áno Markings: yes LGT: yes	483658,0N 0211146,2E	
	Plynojem Košice, USS 1 Košice, USS 1 gasholder ELEV 1 076 ft (328 m)	Označenie: áno LGT: áno Markings: yes LGT: yes	483604,7N 0211054,5E	
	Stožiar Košická hora Košická hora mast ELEV 1 348 ft (411 m)	Označenie: áno LGT: áno Markings: yes LGT: yes	484502,1N 0211733,0E	
	Komín Košice, USS 2 Košice, USS 2 chimney ELEV 1 098 ft (335 m)	Označenie: áno LGT: áno Markings: yes LGT: yes	483658,3N 0211146,1E	
	Komín Košice, USS 3 Košice, USS 3 chimney ELEV 1 051 ft (320 m)	Označenie: áno LGT: áno Markings: yes LGT: yes	483625,5N 0211130,4E	
	Komín Košice, USS 4 Košice, USS 4 chimney ELEV 1 049 ft (320 m)	Označenie: áno LGT: áno Markings: yes LGT: yes	483622,5N 0211124,7E	
	Komín Košice, USS 5 Košice, USS 5 chimney ELEV 1 059 ft (323 m)	Označenie: áno LGT: áno Markings: yes LGT: yes	483637,4N 0211135,6E	
	Komín Košice, USS 6 Košice, USS 6 chimney ELEV 1 057 ft (322 m)	Označenie: áno LGT: áno Markings: yes LGT: yes	483639,9N 0211140,4E	
	Komín Košice, USS 14 Košice, USS 14 chimney ELEV 1 034 ft (315 m)	Označenie: áno LGT: áno Markings: yes LGT: yes	483727,1N 0211157,6E	

2.10.2 V priestore priblíženia okruhom a na letisku

2.10.2 In circling area and at AD

Typ prekážky Nadmorská výška Obstacle type Elevation	Označenie/LGT Markings/LGT	Zemepisné súradnice Coordinates	Poznámky Remarks
a	b	c	d
TWR LPS ATC TWR ELEV 872 ft (266 m)	Označenie: nie LGT: áno Markings: no LGT: yes	484025,3N 0211416,4E	

a	b	c	d
Budova Košice, TWR Košice, TWR building ELEV 808 ft (246 m)	Označenie: nie LGT: áno Markings: no LGT: yes	484016,7N 0211418,8E	
Komín kotolne letiska Aerodrome heating plant chimney ELEV 843 ft (257 m)	Označenie: nie LGT: áno Markings: no LGT: yes	484014,7N 0211401,1E	
ILS GP 01 ELEV 768 ft (234 m)	Označenie: áno LGT: áno Markings: yes LGT: yes	483908,4N 0211408,7E	
Radar Košice, radarová veža Košice, radarová veža radar ELEV 793 ft (242 m)	Označenie: áno LGT: áno Markings: yes LGT: yes	484027,9N 0211458,1E	
Budova Košice, Aeroklub TWR Košice, Aeroklub TWR building ELEV 804 ft (245 m)	Označenie: nie LGT: áno Markings: no LGT: yes	484037,5N 0211503,5E	
Terén - kóta - stromy - Kodydom Terrain - height spot - trees - Kodydom ELEV 1 253 ft (382 m)	Označenie: nie LGT: nie Markings: no LGT: no	483916,7N 0211100,0E	
Stožiar Košice, Poľov Košice, Poľov mast ELEV 1 104 ft (336 m)	Označenie: áno LGT: áno Markings: yes LGT: yes	484009,6N 0211145,2E	
Komín Košice, Teko 1 Košice, Teko 1 chimney ELEV 979 ft (299 m)	Označenie: áno LGT: áno Markings: yes LGT: yes	484152,9N 0211618,1E	
Komín Košice, Teko 2 Košice, Teko 2 chimney ELEV 979 ft (298 m)	Označenie: áno LGT: áno Markings: yes LGT: yes	484149,8N 0211618,9E	
Osvetľovací stožiar Lighting mast ELEV 840 ft (256 m)	Označenie: áno LGT: áno Markings: yes LGT: yes	484017,2N 0211418,5E	
Osvetľovací stožiar Lighting mast ELEV 840 ft (256 m)	Označenie: áno LGT: áno Markings: yes LGT: yes	484021,1N 0211415,1E	
Osvetľovací stožiar Lighting mast ELEV 843 ft (257 m)	Označenie: áno LGT: áno Markings: yes LGT: yes	484024,6N 0211416,9E	

a	b	c	d
Osvetľovací stožiar Lighting mast ELEV 840 ft (256 m)	Označenie: áno LGT: áno Markings: yes LGT: yes	484014,3N 0211411,8E	
Osvetľovací stožiar Lighting mast ELEV 781 ft (238 m)	Označenie: áno LGT: áno Markings: yes LGT: yes	484019,4N 0211428,3E	
Osvetľovací stožiar Lighting mast ELEV 781 ft (238 m)	Označenie: áno LGT: áno Markings: yes LGT: yes	484020,4N 0211428,6E	
Osvetľovací stožiar Lighting mast ELEV 794 ft (242 m)	Označenie: áno LGT: áno Markings: yes LGT: yes	484019,6N 0211425,5E	
Osvetľovací stožiar Lighting mast ELEV 794 ft (242 m)	Označenie: áno LGT: áno Markings: yes LGT: yes	484020,8N 0211426,0E	
Osvetľovací stožiar Lighting mast ELEV 840 ft (256 m)	Označenie: áno LGT: áno Markings: yes LGT: yes	484020,8N 0211422,1E	
Stožiar Heringeš Heringeš mast ELEV 1 212 ft (370 m)	Označenie: áno LGT: áno Markings: yes LGT: yes	484249,8N 0211728,1E	
Elektrické vedenie Košice, 110 kV 1 Košice, 110 kV 1, transmission line ELEV 912 ft (278 m)	Označenie: áno LGT: áno Markings: yes LGT: yes	483935,7N 0211232,3E	Začiatok líniovej prekážky. Start of line obstacle.
Elektrické vedenie Košice, 110 kV 2 Košice, 110 kV 2 transmission line ELEV 913 ft (278 m)	Označenie: áno LGT: áno Markings: yes LGT: yes	483945,6N 0211235,1E	
Elektrické vedenie Košice, 110 kV 3 Košice, 110 kV 3 transmission line ELEV 917 ft (279 m)	Označenie: áno LGT: áno Markings: yes LGT: yes	483955,4N 0211240,9E	
Elektrické vedenie Košice, 110 kV 4 Košice, 110 kV 4 transmission line ELEV 908 ft (277 m)	Označenie: áno LGT: áno Markings: yes LGT: yes	484004,5N 0211246,1E	
Elektrické vedenie Košice, 110 kV 5 Košice, 110 kV 5 transmission line ELEV 918 ft (280 m)	Označenie: áno LGT: áno Markings: yes LGT: yes	484013,0N 0211251,1E	

a	b	c	d
Elektrické vedenie Košice, 110 kV 6 Košice, 110 kV 6 transmission line ELEV 920 ft (280 m)	Označenie: áno LGT: áno Markings: yes LGT: yes	484022,4N 0211256,6E	
Elektrické vedenie Košice, 110 kV 7 Košice, 110 kV 7 transmission line ELEV 908 ft (277 m)	Označenie: áno LGT: áno Markings: yes LGT: yes	484032,3N 0211302,4E	
Elektrické vedenie Košice, 110 kV 8 Košice, 110 kV 8 transmission line ELEV 909 ft (277 m)	Označenie: áno LGT: áno Markings: yes LGT: yes	484036,0N 0211304,0E	
Elektrické vedenie Košice, 110 kV 9 Košice, 110 kV 9 transmission line ELEV 922 ft (281 m)	Označenie: áno LGT: áno Markings: yes LGT: yes	484045,6N 0211310,2E	
Elektrické vedenie Košice, 110 kV 10 Košice, 110 kV 10 transmission line ELEV 911 ft (278 m)	Označenie: áno LGT: áno Markings: yes LGT: yes	484051,8N 0211314,3E	
Elektrické vedenie Košice, 110 kV 11 Košice, 110 kV 11 transmission line ELEV 904 ft (276 m)	Označenie: áno LGT: áno Markings: yes LGT: yes	484058,2N 0211318,5E	
Elektrické vedenie Košice, 110 kV 12 Košice, 110 kV 12 transmission line ELEV 905 ft (276 m)	Označenie: áno LGT: áno Markings: yes LGT: yes	484116,7N 0211330,6E	
Elektrické vedenie Košice, 110 kV 13 Košice, 110 kV 13 transmission line ELEV 910 ft (278 m)	Označenie: áno LGT: áno Markings: yes LGT: yes	484119,7N 0211335,2E	
Elektrické vedenie Košice, 110 kV 14 Košice, 110 kV 14 transmission line ELEV 920 ft (280 m)	Označenie: áno LGT: áno Markings: yes LGT: yes	484122,0N 0211338,9E	Koniec líniovej prekážky. End of line obstacle.
Elektrické vedenie Košice - Lemešany, 2 x 400 kV 1 Košice - Lemešany, 2 x 400 kV 1, transmission line ELEV 1 370 ft (418 m)	Označenie: áno LGT: áno Markings: yes LGT: yes	484205,4N 0210957,3E	Začiatok líniovej prekážky. Start of line obstacle.

a	b	c	d
Elektrické vedenie Košice - Lemešany, 2 x 400 kV 2 Košice - Lemešany, 2 x 400 kV 2, transmission line ELEV 1 437 ft (438 m)	Označenie: áno LGT: áno Markings: yes LGT: yes	484213,3N 0211002,4E	
Elektrické vedenie Košice - Lemešany, 2 x 400 kV 3 Košice - Lemešany, 2 x 400 kV 3, transmission line ELEV 1 563 ft (476 m)	Označenie: áno LGT: áno Markings: yes LGT: yes	484223,5N 0211008,8E	
Elektrické vedenie Košice - Lemešany, 2 x 400 kV 4 Košice - Lemešany, 2 x 400 kV 4, transmission line ELEV 1 567 ft (478 m)	Označenie: áno LGT: áno Markings: yes LGT: yes	484230,1N 0211013,1E	
Elektrické vedenie Košice - Lemešany, 2 x 400 kV 5 Košice - Lemešany, 2 x 400 kV 5, transmission line ELEV 1 483 ft (452 m)	Označenie: áno LGT: áno Markings: yes LGT: yes	484237,4N 0211017,8E	
Elektrické vedenie Košice - Lemešany, 2 x 400 kV 6 Košice - Lemešany, 2 x 400 kV 6, transmission line ELEV 1 745 ft (532 m)	Označenie: áno LGT: áno Markings: yes LGT: yes	484435,4N 0211133,2E	
Elektrické vedenie Košice - Lemešany, 2 x 400 kV 7 Košice - Lemešany, 2 x 400 kV 7, transmission line ELEV 1 785 ft (544 m)	Označenie: áno LGT: áno Markings: yes LGT: yes	484442,3N 0211137,6E	
Elektrické vedenie Košice - Lemešany, 2 x 400 kV 8 Košice - Lemešany, 2 x 400 kV 8, transmission line ELEV 1 679 ft (512 m)	Označenie: áno LGT: áno Markings: yes LGT: yes	484448,6N 0211141,7E	
Elektrické vedenie Košice - Lemešany, 2 x 400 kV 9 Košice - Lemešany, 2 x 400 kV 9, transmission line ELEV 1 502 ft (458 m)	Označenie: áno LGT: áno Markings: yes LGT: yes	484522,8N 0211215,2E	
Elektrické vedenie Košice - Lemešany, 2 x 400 kV 10 Košice - Lemešany, 2 x 400 kV 10, transmission line ELEV 1 510 ft (460 m)	Označenie: áno LGT: áno Markings: yes LGT: yes	484532,1N 0211231,5E	
Elektrické vedenie Košice - Lemešany, 2 x 400 kV 11 Košice - Lemešany, 2 x 400 kV 11, transmission line ELEV 1 604 ft (489 m)	Označenie: áno LGT: áno Markings: yes LGT: yes	484536,3N 0211239,0E	

a	b	c	d
Elektrické vedenie Košice - Lemešany, 2 x 400 kV 12 Košice - Lemešany, 2 x 400 kV 12, transmission line ELEV 1 610 ft (491 m)	Označenie: áno LGT: áno Markings: yes LGT: yes	484539,8N 0211245,3E	Koniec líniovej prekážky. End of line obstacle.
Elektrické vedenie Košice - Bukovec, 2 x 110 kV 1 Košice - Bukovec, 2 x 110 kV 1, transmission line ELEV 951 ft (290 m)	Označenie: áno LGT: áno Markings: yes LGT: yes	484035,5N 0211256,1E	Začiatok líniovej prekážky. Start of line obstacle.
Elektrické vedenie Košice - Bukovec, 2 x 110 kV 2 Košice - Bukovec, 2 x 110 kV 2, transmission line ELEV 1 227 ft (374 m)	Označenie: áno LGT: áno Markings: yes LGT: yes	484049,9N 0211057,0E	
Elektrické vedenie Košice - Bukovec, 2 x 110 kV 3 Košice - Bukovec, 2 x 110 kV 3, transmission line ELEV 1 280 ft (390 m)	Označenie: áno LGT: áno Markings: yes LGT: yes	484130,1N 0211058,5E	
Elektrické vedenie Košice - Bukovec, 2 x 110 kV 4 Košice - Bukovec, 2 x 110 kV 4, transmission line ELEV 1 411 ft (430 m)	Označenie: áno LGT: áno Markings: yes LGT: yes	484151,5N 0211042,1E	
Elektrické vedenie Košice - Bukovec, 2 x 110 kV 5 Košice - Bukovec, 2 x 110 kV 5, transmission line ELEV 1 562 ft (476 m)	Označenie: áno LGT: áno Markings: yes LGT: yes	484223,5N 0211008,8E	Koniec líniovej prekážky. End of line obstacle.

**LZKZ AD 2.11 POSKYTOVANÉ METEOROLOGICKÉ
INFORMÁCIE**

LZKZ AD 2.11 METEOROLOGICAL INFORMATION PROVIDED

1	Príslušná MET služobňa Associated MET Office	MET Briefing Office (MBO) Košice
2	Prevádzkový čas MET služobňa mimo prevádzkového času Hours of service MET Office outside hours	H24
3	Služobňa zodpovedná za prípravu TAF Doba platnosti Office responsible for TAF preparation Period of validity	CMBO Bratislava, MBO Košice H24
4	Typ pristávacej predpovede Interval vydávania Type of landing forecast Interval of issuance	TREND 1/2 HR
5	Brífing/poskytované konzultácie Briefing/consultation provided	P, T, D CMBO Bratislava: H24 MBO Košice: 0600-1800 (0500-1700), počas 1800-0600 (1700-0500) alternatívne CMBO Bratislava MBO Košice: 0600-1800 (0500-1700), during 1800-0600 (1700-0500) alternatively CMBO Bratislava
6	Letová dokumentácia Používaný(é) jazyk(ky) Flight documentation Language(s) used	C, TB SK, EN
7	Mapy a ostatné informácie, ktoré sú k dispozícii pri meteorologickom brífingu alebo konzultácii Charts and other information available for briefing or consultation	S, U ₈₅ , U ₇₀ , U ₆₀ , U ₅₀ , U ₄₀ , U ₃₅ , U ₃₀ , U ₂₇ , U ₂₅ , U ₂₂ , U ₂₀ , U ₁₅ , U ₁₀ , SWM, SWH
8	Doplňujúce zariadenie, ktoré je k dispozícii pri poskytovaní informácií Supplementary equipment available for providing information	WXR, APT, informácie o búrkových výbojoch WXR, APT, lightning information
9	Stanovištia ATS, ktorým sú poskytované informácie ATS units provided with information	Košice TWR, Košice APP
10	Doplňujúce informácie Additional information	CMBO Bratislava TEL: +421/2/48 57 42 63 +421/2/48 57 42 64 FAX: +421/2/43 33 85 48 MBO Košice TEL: +421/55/622 22 55 FAX: +421/55/622 22 55

**LZKZ AD 2.12 FYZIKÁLNE CHARAKTERISTIKY VZLETOVEJ A
PRISTÁVACEJ DRÁHY**

LZKZ AD 2.12 RUNWAY PHYSICAL CHARACTERISTICS

Označenie RWY NR	Zemepisný a magnetický smer	Rozmery RWY (m)	Únosnosť (PCN) a povrch RWY a SWY	Zemepisné súradnice pre THR Zemepisné súradnice pre koniec RWY Zvlnenie geoidu pre THR	Nadmorská výška THR a najvyššia nadmorská výška TDZ prístrojovej RWY
Designation RWY NR	TRUE and MAG bearing	Dimensions of RWY (m)	Strength (PCN) and surface of RWY and SWY	THR coordinates RWY end coordinates THR geoid undulation	THR elevation and highest elevation of TDZ of precision APP RWY
1	2	3	4	5	6
01 ²⁾	013,03° GEO 007,27° MAG	3 100 x 45 ¹⁾	PCN 55/F/C/W/T asfalt asphalt SWY - NIL	483858,01N 0211411,06E - GUND 40,5 m	THR 738,4 ft (225,1 m) TDZ 739,8 ft (225,5 m)
19 ²⁾	193,04° GEO 187,28° MAG	3 100 x 45 ¹⁾	PCN 55/F/C/W/T asfalt asphalt SWY - NIL	484035,81N 0211445,25E - GUND 40,4 m	THR 752,7 ft (229,4 m)

Poznámky:

Notes:

- ¹⁾ Na oboch stranách RWY sú asfaltové pásy s nižšou únosnosťou ako RWY, široké 7,5 m.
²⁾ RWY 01/19 - spevnená - nepoužiteľná pre klzáky a bezmotorové ACFT.

- ¹⁾ The asphalt shoulders of 7,5 m width are on both sides of the RWY, with lower strength than RWY.
²⁾ RWY 01/19 - paved - not available for gliders and non-powered ACFT.

Sklon RWY a SWY (%)	Rozmery SWY (m)	Rozmery (m) a povrch RESA	Rozmery CWY (m)	Rozmery (m) a povrch vzletových a pristávacích pásov	Bezprekážkový priestor
Slope of RWY and SWY (%)	SWY dimensions (m)	Dimensions (m) and surface of RESA	CWY dimensions (m)	Dimensions (m) and surface of strip	OFZ
7	8	9	10	11	12
RWY 01 +0,2 0 m - 1 100 m +0,05 1 100 m - 1 700 m +0,15 1 700 m - 2 200 m +0,2 2 200 m - 2 800 m +0,1 2 800 m - 3 100 m	NIL	240 x 150 tráva grass	200 x 300	3 220 x 300 tráva grass	áno yes
RWY 19 -0,1 0 m - 300 m -0,2 300 m - 900 m -0,15 900 m - 1 400 m -0,05 1 400 m - 2 000 m -0,2 2 000 m - 3 100 m	NIL	240 x 150 tráva grass	300 x 300	3 220 x 300 tráva grass	áno yes

LZKZ AD 2.13 VYHLÁSENÉ DĹŽKY

LZKZ AD 2.13 DECLARED DISTANCES

Označenie RWY RWY Designator	TORA (m)	TODA (m)	ASDA (m)	LDA (m)	Poznámky Remarks
1	2	3	4	5	6
01	3 100	3 300	3 100	3 100	NIL
19	3 100	3 400	3 100	3 100	NIL

2.13.1 Vzlet z križovatky

2.13.1 Intersection take-off

Označenie RWY RWY Designator	Od From	TORA (m)	TODA (m)	ASDA (m)	Poznámky Remarks
1	2	3	4	5	6
19	TWY A	2 610	2 910	2 610	NIL
19	TWY C	2 105	2 405	2 105	NIL

LZKZ AD 2.14 PRIBLIŽOVACIE A DRÁHOVÉ SVETELNÉ SYSTÉMY

LZKZ AD 2.14 APPROACH AND RUNWAY LIGHTING

Označenie RWY	APCH LGT	THR LGT	VASIS (MEHT) PAPI	TDZ LGT	Osové svetelné návěstidlá RWY	Postranné dráhové svetelné návěstidlá RWY	Koncové svetelné priečky RWY	Svetelná sústava SWY
RWY Designator	APCH LGT	THR LGT	VASIS (MEHT) PAPI	TDZ LGT	RWY Centre Line LGT	RWY edge LGT	RWY End LGT	SWY LGT
1	2	3	4	5	6	7	8	9
01	PALS CAT II 900 m LIH	G G	PAPI L/3° (15,7 m)	900 m	3 100 m, 30 m W FM 2 164 m - 2 800 m R/W FM 2 800 m - 3 100 m R LIH	3 100 m, 60 m W FM 2 500 m Y LIH/LIM	R NIL	NIL
19	SALS 300 m LIM	G G	PAPI L/3° (15,2 m)	NIL	3 100 m, 30 m W FM 2 164 m - 2 800 m R/W FM 2 800 m - 3 100 m R LIH	3 100 m, 60 m W FM 2 500 m Y LIH/LIM	R NIL	NIL

LZKZ AD 2.15 INÉ SVETELNÉ SÚSTAVY, NÁHRADNÝ ZDROJ

LZKZ AD 2.15 OTHER LIGHTING, SECONDARY POWER SUPPLY

1	Umiestnenie ABN/IBN, charakteristika a prevádzkový čas ABN/IBN location, characteristics and operational hours	NIL
2	Umiestnenie LDI a LGT LDI location and LGT Umístnenie anemometra a LGT Anemometer location and LGT	LDI: NIL Anemometer: 300 m od THR 01 L a 300 m od THR 19 L, LGTD. Anemometer: 300 m from THR 01 L and 300 m from 19 L, LGTD.

3	Postranné a osové svetelné rady TWY TWY edge and centre line lighting	<ul style="list-style-type: none"> - postranné svetelné rady na TWY A, C, E, F, J po oboch stranách sú modré - postranný svetelný rad na TWY Z len z južnej strany - modrý - svetelné osovú rady na všetkých TWY NIL - taxiway edge lights on TWY A, C, E, F, J are blue - taxiway edge lights on TWY Z from south side only - blue - TWY centre line lighting NIL
4	Dráhové ochranné svetelné návestidlá Runway guard lights	TWY A, TWY C - po oboch stranách, žlté, blikajúce. TWY A, TWY C - on both sides, yellow, flashing.
5	Navádzacie systavy na APN Visual docking lighting system on APN	NIL
6	Náhradný zdroj/čas prepnutia Secondary power supply/switch-over time	Pre všetky svetlá na letisku/1 s. For all lights at the airport/1 s.
7	Poznámky Remarks	Biely svetelný nápis "KOŠICE" umiestnený na E a W strane odbavovacej budovy. "KOŠICE" in vertical white luminous letters on the E and W side of the terminal building.

LZKZ AD 2.16 PRISTÁVACIA PLOCHA PRE VRTULNÍKY

LZKZ AD 2.16 HELICOPTER LANDING AREA

1	Zemepisné súradnice odpútačej a dosadacej plochy alebo THR plochy konečného priblíženia a vzletu Zvlnenie geoidu Coordinates TLOF or THR of FATO Geoid undulation	H: 484006,46N 0211420,17E 40,5 m
2	Nadmorská výška odpútačej a dosadacej plochy a/ alebo plochy konečného priblíženia a vzletu TLOF and/or FATO elevation	H: ELEV 751 ft (229 m)
3	Rozmery, povrch, únosnosť, označenie TLOF a FATO TLOF and FATO area dimensions, surface, strength, marking	H: biele písmeno H, asphalt, PCN 35/F/B/X/U. TLOF: biely kruh s priemerom 22 m, šírka 0,3 m. FATO: biely štvorec 26 x 26 m, šírka 0,3 m. H: white letter H, asphalt, PCN 35/F/B/X/U. TLOF: white circle, diameter 22 m, width 0,3 m. FATO: white rectangle 26 x 26 m, width 0,3 m.
4	Zemepisný a magnetický smer plochy konečného priblíženia a vzletu True and MAG BRG of FATO	013,03°/213,03° GEO
5	Použiteľné vyhlásené dĺžky Declared distances available	NIL
6	Osvetlenie APCH a FATO APCH and FATO lighting	NIL
7	Poznámky Remarks	Druh prevádzky: VFR deň Kritický typ: Mi-8 Type of traffic: VFR day Critical type: Mi-8

**LZKZ AD 2.17 VZDUŠNÝ PRIESTOR LETOVÝCH
PREVÁDZKOVÝCH SLUŽIEB**

LZKZ AD 2.17 AIR TRAFFIC SERVICES AIRSPACE

1	Označenie a vodorovné hranice Designation and lateral limits	CTR KOŠICE: KOŠICE CTR: 485232N 0211244E 485043N 0212432E 484415N 0212215E 484002N 0212611E 483349N 0212359E pozdĺž štátnej hranice do along state boundary to 483139N 0210003E 484326N 0210406E 484526N 0210448E 484921N 0210609E 485120N 0211218E 485232N 0211244E
2	Zvislé hranice Vertical limits	<u>5 000 ft AMSL</u> GND
3	Klasifikácia vzdušného priestoru Airspace classification	D
4	Volací znak ATS/použitý(é) jazyk(y) ATS unit call sign/language(s)	KOŠICE VEŽA/SK, EN KOŠICE TOWER/SK, EN
5	Prevodná nadmorská výška Transition altitude	10 000 ft AMSL
6	Poznámky Remarks	NIL

LZKZ AD 2.18 KOMUNIKAČNÉ ZARIADENIA ATS

LZKZ AD 2.18 ATS COMMUNICATION FACILITIES

Názov služby Service designation	Volací znak Call sign	Frekvencia Frequency	Prevádzkový čas Operational hours	Poznámky Remarks
1	2	3	4	5
APP	KOŠICE APPROACH/ KOŠICE RADAR	129,350 MHz 119,850 MHz ¹⁾ 121,500 MHz ²⁾	H24 H24	¹⁾ Náhradná FREQ ¹⁾ Alternate FREQ ²⁾ Núdzová FREQ ²⁾ Emergency FREQ ³⁾ Informácia ATIS je k dispozícii aj na telefónnych číslach: 02/48 57 20 90 02/48 57 20 91 02/48 57 20 92 ³⁾ ATIS information is also available on telephone numbers: +421/2/48 57 20 90 +421/2/48 57 20 91 +421/2/48 57 20 92
TWR	KOŠICE VEŽA KOŠICE TOWER	120,400 MHz 118,900 MHz ¹⁾ 121,500 MHz ²⁾	H24 H24	
ATIS	KOŠICE ATIS	133,730 MHz ³⁾	H24	

LZKZ AD 2.19 RÁDIONAVIGAČNÉ A PRISTÁVACIE
ZARIADENIA

LZKZ AD 2.19 RADIO NAVIGATION AND LANDING AIDS

Typ zariadenia, MAG VAR CAT ILS/MLS (Pre VOR/ILS/ MLS uviesť deklináciu)	ID	Frekvencia	Prevádzkový čas	Zemepisné súradnice polohy vysielačej antény	Nadmorská výška vysielačej antény DME	Poznámky
Type of aid, MAG VAR CAT of ILS/MLS (For VOR/ILS/ MLS, give declination)	ID	Frequency	Hours of operation	Position of transmitting antenna coordinates	Elevation of DME transmitting antenna	Remarks
1	2	3	4	5	6	7
LOC 01 (6°E/2020) ILS CAT II	KE	109,5 MHz	H24	484051,6N 0211450,8E		RNG 18 NM (±10 DEG/2 000 ft). RNG 10 NM (±35 DEG/2 000 ft).
GP ILS 01		332,6 MHz	H24	483908,4N 0211408,7E		RNG 10 NM (±8 DEG/1 000 ft). Zostupový uhol 3 DEG. Referenčná výška ILS je 15,8 m. Glide path angle is 3 DEG. ILS reference datum height is 15,8 m.
OM	čiarky dashes	75 MHz	H24	483516,3N 0211253,8E		
MM	bodka/čiarka dot/dash	75 MHz	H24	483828,0N 0211400,6E		
DME	KE	CH 32 X	H24	483908,4N 0211408,4E	233 m	RNG 25 NM.
NDB	KE	425 kHz	H24	483517,2N 0211254,2E		RNG 40 NM.
VOR/DME (6°E/2020)	KSC	108,2 MHz CH 19 X	H24	484059,1N 0211453,4E	240 m	RNG 80 NM.
DME	DUB	CH 23 Y	H24	485521,8N 0212745,3E	912 m	RNG 80 NM.
DME	KTN	CH 88 X	H24	491556,4N 0203633,8E	915 m	RNG 80 NM.
DME	CRT	CH 114 Y	H24	485400,2N 0194415,0E	1 409 m	RNG 80 NM.
DME	MLD	CH 45 Y	H24	483535,0N 0205946,9E	243 m	RNG 80 NM.

ZÁMERNE NEPOUŽITÉ
INTENTIONALLY BLANK

LZKZ AD 2.20 MIESTNE PRAVIDLÁ PREVÁDZKY

LZKZ AD 2.20 LOCAL TRAFFIC REGULATIONS

2.20.1 Letiskové pravidlá

Rezervované.

2.20.2 Rolovanie na a zo stojísk

Podľa pokynov riadiaceho na TWR pilot roluje na pridelené stojisko pomocou vodiacich čiar. V prípade, že je lietadlo väčšie, ako sú udané stojiská na jednotlivé typy lietadiel, podľa pokynov riadiaceho odbavovacej plochy. Počas prevádzky LVP sú použiteľné iba TWY A, TWY C a TWY Z.

2.20.3 Parkovacia plocha pre malé lietadlá (Všeobecné letectvo)

Na APN 1 a APN 2.

2.20.4 Parkovacia plocha pre vrtuľníky

K dispozícii, povrch betón.

2.20.1 Airport regulations

Reserved.

2.20.2 Taxiing to and from stands

According to instructions of TWR pilot is taxiing to designated stand by assistance of guide lines. When ACFT is bigger than stands for particular CAT ACFT, by assistance of marshaller. Only TWY A, TWY C and TWY Z are usable when LVP operation is in force.

2.20.3 Parking area for small aircraft (General aviation)

At APN 1 and APN 2.

2.20.4 Parking area for helicopters

Available, concrete surface.

Parkovacia plocha Stand	Kritický typ Critical type	MTOW (kg)	Dĺžka (m) Length (m)	Priemer rotora (m) Rotor diameter (m)
D1	MI 8	13 000	25,5	21,5
D2	A 109	2 600	13	11
D3	A 109	2 600	13	11
D4	A 109	2 600	13	11
D5	MI 8	13 000	25,5	21,5

2.20.5 Odbavovacia plocha - rolovanie v zimných podmienkach

Podľa pokynov riadiaceho na TWR pilot roluje na pridelené stojisko pomocou vodiacich čiar. V prípade, že je ACFT väčšie, ako sú udané stojiská na jednotlivé CAT ACFT, podľa pokynov riadiaceho odbavovacej plochy. Ak nie sú viditeľné rolovacie vodiace čiar, podľa pokynov riadiaceho odbavovacej plochy.

2.20.6 Rolovanie - obmedzenia

Rolovacie dráhy D, H bez LGT značenia.

2.20.7 Výcvikové, tréningové a technické testovacie lety - použitie RWY

Poznámka: Pre cvičné lety pozri aj odsek GEN 4.2.1.3.

2.20.7.1 Výcvikové, tréningové a technické testovacie lety musia byť oznámené do 1800 (1700) predchádzajúceho dňa:

- TWR Košice na jeden z kontaktov (TEL: 055/670 01 21, e-mail: info.kosice@lps.sk) a zároveň
- spoločnosti Letisko Košice - Airport Košice, a. s. na jednom z týchto kontaktov:

TEL: 055/683 29 00
AFTN: LZKZYDYX
SITA: KSCOP7X
e-mail: dispecing@airportkosice.sk

2.20.7.2 V oznámení budú uvedené nasledujúce údaje:

- registrová značka lietadla, typ lietadla, pravidlá letu,
- letisko odletu alebo miesto prevádzky,
- letisko určenia alebo miesto prevádzky,
- názov prevádzkovateľa,
- predpokladaná činnosť,
- začatie a predpokladané ukončenie činnosti,
- telefonický kontakt na veliteľa lietadla/zodpovednú osobu,

2.20.5 Apron - taxiing during winter conditions

According to instructions of TWR pilot is taxiing to designated stand by assistance of guide lines. When ACFT is bigger than stands for particular CAT ACFT, by assistance of marshaller. By assistance of marshaller, when guide lines are not visible.

2.20.6 Taxiing - limitations

The taxiways D, H without LGT markings.

2.20.7 School, training and technical test flights - use of RWY

Note: For training flights see also para. GEN 4.2.1.3.

2.20.7.1 School, training and technical test flights shall be reported till 1800 (1700) of the previous day to:

- Košice TWR to one of the contacts (TEL: +421/55/670 01 21, e-mail: info.kosice@lps.sk) and at the same time
- company Letisko Košice - Airport Košice, a. s. to one of these contacts:

TEL: +421/55/683 29 00
AFTN: LZKZYDYX
SITA: KSCOP7X
e-mail: dispecing@airportkosice.sk

2.20.7.2 The announcement shall contain the following information:

- aircraft registration, aircraft type, rules of flight,
- departure aerodrome or operating site,
- destination aerodrome or operating site,
- name of the operator,
- planned activity,
- beginning and expected end of activity,
- pilot-in-command/person responsible's telephone number,

– MTOM a špecifikácia prevádzkovateľa pre účtovanie.

2.20.7.3 Pred odletom je potrebné skoordinať činnosť s TWR Košice na TEL: 055/670 01 21.

2.20.7.4 APP/TWR Košice je oprávnené z kapacitných alebo prevádzkových dôvodov tieto lety obmedziť, resp. navrhnúť žiadateľovi úpravu času činnosti.

2.20.8 Prevádzka vrtuľníkov - obmedzenia

Bez obmedzenia.

2.20.9 Odstránenie pohybu neschopných lietadiel z RWY

Obmedzené - schopnosť do CAT ACFT YK40 odstrániť lietadlá L410, YK40.

– MTOM and aircraft operator specification for billing.

2.20.7.3 It is necessary to coordinate activities with Košice TWR before departure on TEL: +421/55/670 01 21.

2.20.7.4 Košice APP/TWR is entitled to limit these flights for capacity or operational reasons, or to propose adjusting the time of activity.

2.20.8 Helicopter traffic - limitation

No limitation.

2.20.9 Removal of disabled aircraft from RWY

Limited - removal of L410, YK40 up to CAT ACFT YK40.

LZKZ AD 2.21 POSTUPY NA ZMENŠENIE HLUKU

LZKZ AD 2.21 NOISE ABATEMENT PROCEDURES

Obmedzenia sa neuplatňujú.

Limitations are not applied.

ZÁMERNE NEPOUŽITÉ
INTENTIONALLY BLANK

LZKZ AD 2.22 LETOVÉ POSTUPY

LZKZ AD 2.22 FLIGHT PROCEDURES

2.22.1 Všeobecne

Neaplikuje sa.

2.22.1 General

Not applied.

2.22.2 RWY v používaní

RWY v používaní určuje APP Košice ako najvhodnejšiu na všeobecné použitie. Ak sa RWY v používaní nejaví ako vhodná na daný let, pilot môže obdržať povolenie od ATC použiť inú RWY, ale musí počítať s tým, že si tým môže zapríčiniť zdržanie.

2.22.2 RWY in use

RWY in use is selected by Košice APP as the best for general purposes. If it is unsuitable for a particular operation, the pilot can obtain permission from ATC to use another RWY, but must accept that it could cause a delay.

2.22.3 Postupy pre lety IFR v CTR/TMA Košice

2.22.3.1 Vyčkávanie

Postupy pre vyčkávanie sú opísané a zobrazené na mape štandardných prístrojových priletov (STAR) - ICAO a na mapách priblíženia podľa prístrojov - ICAO.

2.22.3 Procedures for IFR flights within Košice CTR/TMA

2.22.3.1 Holding

Holding procedures are described and shown on Standard Arrival Chart - Instrument (STAR) - ICAO and on Instrument Approach Charts - ICAO.

2.22.3.2 Prilety

Štandardné prístrojové prilety (STAR) sú zobrazené na mapách štandardných prístrojových priletov (STAR) - ICAO. Ich opisy sú publikované v odseku LZKZ AD 2.22.8, v prípade RNAV 1 priletov na stranách nasledujúcich za príslušnou mapou štandardných prístrojových priletov.

2.22.3.2 Arriving flights

Standard Instrument Arrivals (STAR) are shown on Standard Arrival Charts - Instrument (STAR) - ICAO. Their descriptions are published in para. LZKZ AD 2.22.8, in case of RNAV 1 arrivals on pages following the relevant Standard Arrivals Chart - Instrument.

Postupy pre počiatkové, stredné, konečné a nevydarené priblíženia sú opísané a zobrazené na mapách priblíženia podľa prístrojov - ICAO.

Initial, intermediate, final and missed approach procedures are described and shown on Instrument Approach Charts - ICAO.

V prípade neschopnosti vykonať alebo pokračovať v RNP APCH pilot ihneď informuje ATC. Ďalšie informácie ohľadom postupov PBN v CTR/TMA sú uvedené v odseku AD 1.1.6.

Pilot shall, in case of inability to perform or continue RNP APCH, inform ATC immediately. Further information regarding PBN procedures in CTR/TMA is stated in para. AD 1.1.6.

Piloti prilietavajúcich lietadiel musia pri prvom nadviazaní obojsmerného rádiového spojenia s KOŠICE APPROACH/RADAR:

On first establishment of two-way radio contact with KOŠICE APPROACH/RADAR pilots of arriving aircraft shall:

- ohlásiť identifikáciu lietadla a aktuálnu a povolenú hladinu,
- ohlásiť pridelený kurz alebo priamu trať v prípade letu mimo trať ATS,
- potvrdiť informáciu ATIS a QNH.

- report aircraft identification and actual and cleared level,
- report assigned heading or direct routing in case of flight outside ATS routes,
- confirm ATIS information and QNH.

2.22.3.3 Priblíženie za viditeľnosti zeme

Od pilotov vykonávajúcich priblíženie za viditeľnosti zeme sa očakáva, že nevstúpia do vzdušného priestoru triedy G.

2.22.3.3 Visual approach

Pilots conducting visual approach are expected not to enter airspace class G.

V prípade nevydareného priblíženia musí pilot vykonať postup pre nevydarené priblíženie, publikovaný na mape priblíženia podľa prístrojov príslušného postupu pre RWY v používaní, pokiaľ ATC neurčí inak.

Pilot shall, in case of missed approach, conduct missed approach procedure, published in instrument approach chart of the respective procedure for the RWY in use, unless otherwise instructed by ATC.

2.22.3.4 Priblíženie okruhom

Pre jednotlivé kategórie lietadiel sú stanovené OCA (OCH) uvedené na mapách priblíženia podľa prístrojov - ICAO.

2.22.3.4 Circling approach

For each aircraft category specified OCA (OCH) are stated on Instrument Approach Charts - ICAO.

2.22.3.4.1 Smery priblíženia okruhom

Obmedzenia sa neuplatňujú.

2.22.3.4.1 Circling approach directions

Limitations are not applied.

2.22.3.5 Odlety

Štandardné prístrojové odlety (SID) sú zobrazené na mapách štandardných prístrojových odletov (SID) - ICAO. Ich opisy sú publikované v odseku LZKZ AD 2.22.7 alebo v prípade RNAV 1 odletov na stranách nasledujúcich za príslušnou mapou štandardných prístrojových odletov.

2.22.3.5 Departing flights

Standard instrument departures (SID) are shown on Standard Departure Charts - Instrument (SID) - ICAO. Their description are published in para. LZKZ AD 2.22.7 or in case of RNAV 1 departures on pages following the relevant Standard Departure Chart - Instrument.

Ďalšie informácie ohľadom postupov PBN v CTR/TMA sú uvedené v odseku AD 1.1.6.

Further information regarding PBN procedures in CTR/TMA is stated in para. AD 1.1.6.

Piloti, ktorí nie sú schopní dodržať SID alebo vydané neštandardné povolenia, musia informovať ATC pred odletom a žiadať náhradné povolenie.

Pilots, who are unable to follow SID or issued non-standard clearances shall inform ATC before departure and request alternate clearance.

Piloti odlietavajúcich lietadiel musia nadviazať obojsmerné rádiové spojenie s KOŠICE VEŽA za účelom získať:

- povolenie na spúšťanie motorov

Poznámka 1: Piloti môžu požiadať o povolenie na spúšťanie motorov, keď sú pripravení začať spúšťanie do 1 minúty.

Poznámka 2: Súčasťou povolenia na spúšťanie je CTOT, ak je let predmetom opatrení ATFM.

- letové povolenie, ktoré bude obsahovať:

- letisko určenia,
- SID,
- počiatočnú hladinu,
- kód SSR,
- odletové inštrukcie podľa potreby.

Poznámka 3: Piloti, ktorí žiadajú len letové povolenie a na spúšťanie motorov budú pripravení neskôr, musia na to upozorniť stanovište ATC, s uvedením času, kedy zamýšľajú motory spúšťať.

Poznámka 4: Letové povolenie, pokiaľ nie je z prevádzkových dôvodov k dispozícii, sa pilotom odovzdá najneskôr pred vydaním povolenia na vzlet.

- povolenie na rolovanie.

Pri prvom nadviazaní obojsmerného rádiového spojenia s KOŠICE VEŽA musia piloti:

- ohlásiť identifikáciu lietadla, letisko určenia, značku stojiska,
- potvrdiť informáciu ATIS a QNH,
- ohlásiť úmysel vykonať De/Anti-icing alebo iné požiadavky v súvislosti s vykonaním odletu podľa potreby.

Ak od KOŠICE VEŽA neboli vydané iné inštrukcie, musia piloti ihneď po vzlete nadviazať obojsmerné rádiové spojenie s KOŠICE APPROACH/RADAR (KOŠICE VEŽA nebude zvlášť vydávať pokyn na zmenu FREQ).

Pri prvom nadviazaní obojsmerného rádiového spojenia s KOŠICE APPROACH/RADAR musia piloti ohlásiť:

- identifikáciu lietadla,
- aktuálnu a povolenú hladinu,
- SID alebo aktuálny kurz v prípade neštandardného povolenia.

2.22.3.6 Odlet za viditeľnosti zeme

Od pilotov vykonávajúcich odlet za viditeľnosti zeme sa očakáva, že nevstúpia do vzdušného priestoru triedy G.

2.22.3.7 Obmedzenie pre lety v TMA 2 Košice

V TMA 2 Košice sa požaduje povinné vybavenie odpovedačom SSR. Lety štátnych lietadiel cez TMA 2 Košice sú vylúčené, s výnimkou štátnych lietadiel členských krajín EÚ a/alebo NATO alebo ak pre ne bolo získané diplomatické povolenie od Ministerstva zahraničných vecí Maďarska.

2.22.3.8 Postupy za podmienok malej hodnoty dohľadnosti (LVP)

2.22.3.8.1 Spoločné ustanovenia vzťahujúce sa na prevádzku na letiskách za podmienok malej hodnoty dohľadnosti sú uvedené v odsekoch AD 1.1.1.4 a AD 1.1.1.5.

2.22.3.8.2 O použiteľnosti LVP sú piloti informovaní prostredníctvom vysielania ATIS.

2.22.3.8.3 RWY 01 je schválená na priblíženia a pristátia za podmienok malej hodnoty dohľadnosti CAT II s nasledujúcimi letiskovými prevádzkovými minimami (AOM):

Pilots of departing aircraft shall establish two-way radio contact with KOŠICE TOWER for the purpose of obtaining:

- start-up clearance

Note 1: Pilots should ask for start-up clearance when they are ready for start-up within 1 minute.

Note 2: Start-up clearance will also contain CTOT, in case the flight is subject to ATFM measures.

- ATC clearance, which will consist of:

- destination aerodrome,
- SID,
- initial level,
- SSR code,
- departure instructions if needed.

Note 3: Pilots, who are asking only for ATC clearance and for starting the engines will be ready later, shall advise it to an ATC unit, stating the time when expecting to start the engines.

Note 4: If the ATC clearance is not ready due to operational reasons, it will be passed to pilots at latest before issuing a take-off clearance.

- taxi clearance.

On first establishment of two-way radio contact with KOŠICE TOWER pilots shall:

- report aircraft identification, destination aerodrome, stand identification,
- confirm ATIS information and QNH,
- report intention to go through De/Anti-icing procedure or other requirements in connection with execution of departure if necessary.

In case there were no other instructions issued from KOŠICE TOWER, pilots shall establish two-way radio contact with KOŠICE APPROACH/RADAR immediately after take-off (KOŠICE TOWER will not specially issue instructions to change the FREQ).

On first establishment of two-way radio contact with KOŠICE APPROACH/RADAR pilots shall report:

- aircraft identification,
- actual and cleared level,
- SID or present heading in case of non-standard clearance.

2.22.3.6 Visual departure

Pilots conducting visual departure are expected not to enter airspace class G.

2.22.3.7 Restriction for flights within Košice TMA 2

Within Košice TMA 2 aircraft has to be equipped with SSR transponder. Košice TMA 2 shall not be used by state aircraft, except EU and/or NATO member country state aircraft or unless they have received a diplomatic clearance from the Ministry of Foreign Affairs of Hungary.

2.22.3.8 Low Visibility Procedures (LVP)

2.22.3.8.1 Common provisions relating to Low Visibility Procedures at aerodrome operations are listed in para. AD 1.1.1.4 and AD 1.1.1.5.

2.22.3.8.2 The pilots are informed by means of ATIS broadcast when LVP are in operation.

2.22.3.8.3 RWY 01 is approved for LVP CAT II approaches and landings with following aerodrome operating minima (AOM):

ACFT CAT	A	B	C	D
RVR (m)	300	300	300	350
DH (ft)	100	100	100	100

2.22.3.8.4 Po pristáť sa RWY uvoľňuje výlučne po TWY A alebo TWY C.

2.22.3.8.4 RWY shall be vacated after landing via TWY A or TWY C only.

2.22.3.8.5 RWY 01 a RWY 19 sú schválené na vzlety za podmienok malej hodnoty dohľadnosti (LVTO) s nasledujúcimi letiskovými prevádzkovými minimami (AOM):

2.22.3.8.5 RWY 01 and RWY 19 are approved for low visibility take-offs (LVTO) with following aerodrome operating minima (AOM):

ACFT CAT	A	B	C	D
RWY 01 RVR (m)	200	200	200	250
RWY 19 RVR (m)	150	150	150	200

2.22.3.8.5.1 Využitie signálu ILS LOC 01 na riadený vzlet nie je autorizované.

2.22.3.8.5.1 Using ILS LOC 01 signal for guided take-off is not authorized.

2.22.4 Radarové postupy

2.22.4 Radar procedures

2.22.4.1 Pilotom budú vydané pokyny sledovať štandardný prístrojový prilet (STAR) alebo budú vedené a radené do sledu na príslušnú trať konečného priblíženia tak, aby bol zabezpečený plynulý tok letovej prevádzky. Kurzy a hladiny budú vydané tak, ako je požadované na zabezpečenie rozstupov medzi lietadlami berúc do úvahy minimálne výšky nad prekážkami a charakteristiky lietadiel.

2.22.4.1 Pilots will be instructed to follow standard instrument arrival (STAR) or will be vectored and sequenced to the appropriate final approach track, so as to ensure an expeditious flow of traffic. Vectors and levels will be issued, as required for separating the aircraft, taking into account minimum obstacle clearance and aircraft characteristics.

2.22.5 Strata spojenia

2.22.5 Radio communication failure

Pozri odsek ENR 1.1.11.

See para. ENR 1.1.11.

2.22.6 Postupy pre lety VFR v CTR/TMA Košice okrem TMA 2 Košice

2.22.6 Procedures for VFR flights within Košice CTR/TMA except Košice TMA 2

Za predpokladu, že prevádzková situácia to umožňuje, letové povolenie na let VFR bude vydané za podmienok uvedených v nasledujúcich ustanoveniach.

Provided that traffic situation makes it possible, an ATC clearance for VFR flight will be issued under the conditions described in the following provisions.

2.22.6.1 Prilety a prelety

2.22.6.1 Arriving flights and overflights

Piloti lietadiel vstupujúcich do všetkých častí CTR/TMA Košice okrem TMA 2 Košice z neriadeneho vzdušného priestoru musia nadviazať obojsmerné rádiové spojenie na príslušnej FREQ TWR alebo APP Košice, podľa toho, do priestoru zodpovednosti ktorého stanovišťa zamýšľajú vstúpiť (pozri odsek LZKZ AD 2.18), najmenej 3 minúty pred vstupom a odovzdať údaje podľa odseku ENR 1.1.6.

Pilots of aircraft entering all parts of Košice CTR/TMA except Košice TMA 2 from uncontrolled airspace shall establish two-way radio contact on appropriate FREQ of TWR or APP Košice according to which area of responsibility are expecting to enter (see para. LZKZ AD 2.18), at least 3 minutes before entering and pass flight data according to para. ENR 1.1.6.

2.22.6.2 Odlety

2.22.6.2 Departing flights

Piloti odlietavajúcich lietadiel z letiska Košice alebo z iného miesta odletu v CTR Košice musia nadviazať obojsmerné rádiové spojenie s KOŠICE VEŽA. Piloti musia následne odovzdať:

Pilots of aircraft departing from Košice aerodrome or from other place of departure within Košice CTR shall establish two-way radio contact with KOŠICE TOWER. Pilots shall consequently pass:

- identifikáciu lietadla,
- značku stojiska, prípadne iné letisko alebo miesto odletu v CTR,
- potvrdenie informácie ATIS a QNH,
- žiadosť o letové povolenie v prípade letov s podaným letovým plánom alebo žiadosť o predloženie obmedzených informácií letového plánu podľa odseku ENR 1.10.1.1.5.

- aircraft identification,
- stand identification or place of departure within CTR if appropriate,
- confirmation of ATIS information and QNH,
- request for a flight clearance for flights with submitted flight plan or request for submission of limited information of a flight plan according para. ENR 1.10.1.1.5.

Príklad:

Example:

OM ABC, STOJISKO 6, INFORMÁCIA GOLF QNH 1014, ŽIADAM O LETOVÉ POVOLENIE NA LET PODĽA LETOVÉHO PLÁNU.

OM ABC, STAND 6, INFORMATION GOLF QNH 1014, REQUEST FLIGHT CLEARANCE ACCORDING TO FLIGHT PLAN.

alebo

or

OM ABC, STOJISKO 6, INFORMÁCIA GOLF QNH 1014, ŽIADAM PREDLOŽIŤ LETOVÝ PLÁN NA LET VFR.

OM ABC, STAND 6, INFORMATION GOLF QNH 1014, REQUEST TO SUBMIT FLIGHT PLAN FOR VFR FLIGHT.

2.22.6.3 Vyčkávanie

Od pilotov sa môže vyžadovať vyčkávanie nad medziľahlým bodom alebo nad určeným zemepisným miestom. Medziľahlé body sú zobrazené na vizuálnej približovacej mape - ICAO (strana AD 2-LZKZ-8-1).

2.22.6.3 Holding

Pilots may be required to hold at intermediate point or at a specific geographical location. Intermediate points are shown on Visual Approach Chart - ICAO (page AD 2-LZKZ-8-1).

Medziľahlé body Intermediate points		
Názov Name	Poloha Location	Zemepisné súradnice Coordinates
A	Malá Ida, kostol Malá Ida, church	484030N 0211015E
B	Kokšov-Bakša, komín Kokšov-Bakša, chimney	483928N 0211845E

2.22.6.4 Vstupné a výstupné body VFR do/z CTR Košice

Všetky lety VFR do/z CTR Košice musia byť uskutočňované iba cez zriadené vstupné a výstupné body okrem prípadov, ak príslušné stanovište ATS stanoví inak. Vstupné a výstupné body sú zobrazené na vizuálnej približovacej mape - ICAO (strana AD 2-LZKZ-8-1).

2.22.6.4 VFR entry and exit points to/from Košice CTR

All VFR flights to/from the Košice CTR shall be carried out only via established entry and exit points unless appropriate ATS unit states otherwise. VFR entry and exit points are shown on Visual Approach Chart - ICAO (page AD 2-LZKZ-8-1).

Vstupné a výstupné body VFR do/z CTR Košice VFR entry and exit points to/from Košice CTR			
Názov Name	FPL kód FPL code	Poloha Location	Zemepisné súradnice Coordinates
N	LZKZN	Ličartovce, kostol Ličartovce, church	485229N 0211436E
E	LZKZE	Ruskov, kostol Ruskov, church	484049N 0212553E
KEKED	KEKED	Kechnec, juhovýchodný okraj štrkoviska Kechnec, southeast edge of lake	483123N 0211729E
W	LZKZW	Moldava, kostol Moldava, church	483645N 0210003E
R	LZKZR	Ružín, most Ružín, bridge	484957N 0210433E

2.22.6.5 Piloti letov VFR sa upozorňujú na požiadavku zotrvať vo VMC po celú dobu a musia upozorniť ATC, keby v ktoromkoľvek čase neboli schopní dodržať vydané pokyny.

2.22.6.5 Pilots of VFR flights are reminded of the requirements to remain in VMC at all times and shall advise ATC if at any time they are unable to comply with the instructions issued.

2.22.7 Štandardné prístrojové odlety

2.22.7 Standard instrument departures

(SID) - RWY 01

Označenie Designation	Trať Track	Po vzlete After take-off		Poznámky Remarks
		Stúpať do Climb to	Spojenie Communication	
1	2	3	4	5
TAKOS 1A	Stúpať v smere vzletu na TP (3,1 NM DME KSC/5,0 NM DME KE), točiť doľava do CRS 197°, naletieť R-256 VOR KSC (trať 256°) na TAKOS. Climb straight ahead to TP (3,1 NM DME KSC/5,0 NM DME KE), turn left to CRS 197°, intercept R-256 VOR KSC (track 256°) to TAKOS.			OBMEDZENIE: Gradient stúpania 5,2 % do 4 200 ft AMSL. Na zotrvanie v riadenom vzdušnom priestore gradient stúpania 5,2 % do 6 500 ft AMSL. Ak nie ste schopný, oznámte ATC. Do naletenia CRS 197° MAX IAS 205 kt. RESTRICTION: Climb gradient 5,2 % to 4 200 ft AMSL. To remain in controlled airspace climb gradient 5,2 % to 6 500 ft AMSL. If unable to comply, inform ATC. MAX IAS 205 kt until established on CRS 197°.
TAKOS 1B	Stúpať v smere vzletu na TP (3,1 NM DME KSC/5,0 NM DME KE), točiť doprava a naletieť R-070 VOR KSC (trať 250°) na VOR KSC, naletieť R-256 VOR KSC (trať 256°) na TAKOS. Climb straight ahead to TP (3,1 NM DME KSC/5,0 NM DME KE), turn right to intercept R-070 VOR KSC (track 250°) to VOR KSC, intercept R-256 VOR KSC (track 256°) to TAKOS.		KOŠICE APPROACH/ RADAR 129,350 MHz	OBMEDZENIE: Gradient stúpania 5 % do 4 100 ft AMSL. Do naletenia R-070 VOR KSC MAX IAS 205 kt. RESTRICTION: Climb gradient 5 % to 4 100 ft AMSL. MAX IAS 205 kt until established on R-070 VOR KSC.
HATIP 1A	Stúpať v smere vzletu na TP (3,1 NM DME KSC/5,0 NM DME KE), točiť doľava a naletieť R-304 VOR KSC (trať 124°) na VOR KSC, naletieť R-073 VOR KSC (trať 073°) na HATIP. Climb straight ahead to TP (3,1 NM DME KSC/5,0 NM DME KE), turn left to intercept R-304 VOR KSC (track 124°) to VOR KSC, intercept R-073 VOR KSC (track 073°) to HATIP.			OBMEDZENIE: Gradient stúpania 5 % do 4 100 ft AMSL. Do naletenia R-304 VOR KSC MAX IAS 205 kt. RESTRICTION: Climb gradient 5 % to 4 100 ft AMSL. MAX IAS 205 kt until established on R-304 VOR KSC.
HATIP 1B	Stúpať v smere vzletu na TP (3,1 NM DME KSC/5,0 NM DME KE), točiť doprava do CRS 114°, naletieť R-073 VOR KSC (trať 073°) na HATIP. Climb straight ahead to TP (3,1 NM DME KSC/5,0 NM DME KE), turn right to CRS 114°, intercept R-073 VOR KSC (track 073°) to HATIP.			OBMEDZENIE: Gradient stúpania 5 % do 4 100 ft AMSL. Na zotrvanie v riadenom vzdušnom priestore zvýšte gradient stúpania na 6,3 % do 4 000 ft AMSL. Ak nie ste schopný, oznámte ATC. Do naletenia CRS 114° MAX IAS 205 kt. RESTRICTION: Climb gradient 5 % to 4 100 ft AMSL. To remain in controlled airspace increase climb gradient to 6,3 % to 4 000 ft AMSL. If unable to comply, inform ATC. MAX IAS 205 kt until established on CRS 114°.

1	2	3	4	5
KEKED 2A	<p>Stúpať v smere vzletu na TP (3,1 NM DME KSC/5,0 NM DME KE), točiť doľava a naletieť R-304 VOR KSC (trať 124°) na VOR KSC, naletieť R-164 VOR KSC (trať 164°) na KEKED.</p> <p>Climb straight ahead to TP (3,1 NM DME KSC/5,0 NM DME KE), turn left to intercept R-304 VOR KSC (track 124°) to VOR KSC, intercept R-164 VOR KSC (track 164°) to KEKED.</p>			<p>OBMEDZENIE: Gradient stúpania 5 % do 4 100 ft AMSL. Do naletenia R-304 VOR KSC MAX IAS 205 kt.</p> <p>RESTRICTION: Climb gradient 5 % to 4 100 ft AMSL. MAX IAS 205 kt until established on R-304 VOR KSC.</p>
MARKA 2A	<p>Stúpať v smere vzletu na TP (3,1 NM DME KSC/5,0 NM DME KE), točiť doľava do CRS 248°, naletieť R-293 VOR KSC (trať 293°) na MARKA.</p> <p>Climb straight ahead to TP (3,1 NM DME KSC/5,0 NM DME KE), turn left to CRS 248°, intercept R-293 VOR KSC (track 293°) to MARKA.</p>		<p>KOŠICE APPROACH/ RADAR 129,350 MHz</p>	<p>OBMEDZENIE: Gradient stúpania 5,2 % do 4 900 ft AMSL. Na zotrvanie v riadenom vzdušnom priestore zvýšte gradient stúpania na 6,2 % do 5 500 ft AMSL. Ak nie ste schopný, oznámte ATC. Do naletenia CRS 248° MAX IAS 205 kt.</p> <p>RESTRICTION: Climb gradient 5,2 % to 4 900 ft AMSL. To remain in controlled airspace increase climb gradient to 6,2 % to 5 500 ft AMSL. If unable to comply, inform ATC. MAX IAS 205 kt until established on CRS 248°.</p>
MARKA 2B	<p>Stúpať v smere vzletu na TP (3,1 NM DME KSC/5,0 NM DME KE), točiť doprava a naletieť R-070 VOR KSC (trať 250°) na VOR KSC, naletieť R-293 VOR KSC (trať 293°) na MARKA.</p> <p>Climb straight ahead to TP (3,1 NM DME KSC/5,0 NM DME KE), turn right to intercept R-070 VOR KSC (track 250°) to VOR KSC, intercept R-293 VOR KSC (track 293°) to MARKA.</p>			<p>OBMEDZENIE: Gradient stúpania 5 % do 4 100 ft AMSL. Do naletenia R-070 VOR KSC MAX IAS 205 kt.</p> <p>RESTRICTION: Climb gradient 5 % to 4 100 ft AMSL. MAX IAS 205 kt until established on R-070 VOR KSC.</p>
RAZEC 1A	<p>Stúpať v smere vzletu na TP (3,1 NM DME KSC/5,0 NM DME KE), točiť doľava a naletieť R-341 VOR KSC (trať 341°) na RAZEC.</p> <p>Climb straight ahead to TP (3,1 DME KSC/5,0 DME KE), turn left to intercept R-341 VOR KSC (track 341°) to RAZEC.</p>			<p>OBMEDZENIE: Gradient stúpania 5 % do 4 100 ft AMSL. Na zotrvanie v riadenom vzdušnom priestore zvýšte gradient stúpania na 6,6 % do 8 500 ft AMSL. Ak nie ste schopný, oznámte ATC. Do naletenia R-341 VOR KSC MAX IAS 205 kt.</p> <p>RESTRICTION: Climb gradient 5 % to 4 100 ft AMSL. To remain in controlled airspace increase climb gradient to 6,6 % to 8 500 ft AMSL. If unable to comply, inform ATC. MAX IAS 205 kt until established on R-341 VOR KSC.</p>

ASC 5 % - 304 ft/NM

Traťová rýchlosť Ground speed (kt)	75	100	150	200	250	300
Vertikálna rýchlosť Vertical speed (ft/min)	380	506	760	1013	1266	1519

(SID) - RWY 19

Označenie Designation	Trať Track	Po vzlete After take-off		Poznámky Remarks
		Stúpať do Climb to	Spojenie Communication	
1	2	3	4	5
TAKOS 1Y	<p>Stúpať v smere vzletu na TP (5,9 NM DME KSC/3,9 NM DME KE), točiť doľava a naletieť R-151 VOR KSC (trať 331°) na VOR KSC, naletieť R-256 VOR KSC (trať 256°) na TAKOS.</p> <p>Climb straight ahead to TP (5,9 NM DME KSC/3,9 NM DME KE), turn left to intercept R-151 VOR KSC (track 331°) to VOR KSC, intercept R-256 VOR KSC (track 256°) to TAKOS.</p>		<p>KOŠICE APPROACH/ RADAR 129,350 MHz</p>	<p>OBMEDZENIE: Gradient stúpania 5 % do 2 900 ft AMSL. Do naletenia R-151 VOR KSC MAX IAS 205 kt.</p> <p>RESTRICTION: Climb gradient 5 % to 2 900 ft AMSL. MAX IAS 205 kt until established on R-151 VOR KSC.</p>
TAKOS 1Z	<p>Stúpať v smere vzletu na TP (5,9 NM DME KSC/3,9 NM DME KE), točiť doprava na trať 274° (QDR 274° NDB KE), naletieť R-256 VOR KSC (trať 256°) na TAKOS.</p> <p>Climb straight ahead to TP (5,9 NM DME KSC/3,9 NM DME KE), turn right to intercept track 274° (QDR 274° NDB KE), intercept R-256 VOR KSC (track 256°) to TAKOS.</p>			<p>OBMEDZENIE: Gradient stúpania 5 % do 2 900 ft AMSL. Na zotrvanie v riadenom vzdušnom priestore zvýšte gradient na 5,6 % do 8 500 ft AMSL. Ak nie ste schopný oznamte ATC. Do naletenia trate 274° MAX IAS 205 kt.</p> <p>RESTRICTION: Climb gradient 5 % to 2 900 ft AMSL. To remain in controlled airspace increase climb gradient to 5,6 % to 8 500 ft AMSL. If unable to comply, inform ATC. MAX IAS 205 kt until established on track 274°.</p>
HATIP 1Z	<p>Stúpať v smere vzletu na TP (5,9 NM DME KSC/3,9 NM DME KE), točiť doprava a naletieť R-223 VOR KSC (trať 043°) na VOR KSC, naletieť R-073 VOR KSC (trať 073°) na HATIP.</p> <p>Climb straight ahead to TP (5,9 NM DME KSC/3,9 NM DME KE), turn right to intercept R-223 VOR KSC (track 043°) to VOR KSC, intercept R-073 VOR KSC (track 073°) to HATIP.</p>			<p>OBMEDZENIE: Gradient stúpania 5 % do 2 900 ft AMSL. Do naletenia R-223 VOR KSC MAX IAS 205 kt.</p> <p>RESTRICTION: Climb gradient 5 % to 2 900 ft AMSL. MAX IAS 205 kt until established on R-223 VOR KSC.</p>
KEKED 2Y	<p>Stúpať v smere vzletu na TP (5,9 NM DME KSC/3,9 NM DME KE), točiť doľava do CRS 109°, naletieť R-164 VOR KSC (trať 164°) na KEKED.</p> <p>Climb straight ahead to TP (5,9 NM DME KSC/3,9 NM DME KE), turn left to CRS 109°, intercept R-164 VOR KSC (track 164°) to KEKED.</p>			<p>OBMEDZENIE: Gradient stúpania 5 % do 2 900 ft AMSL. Do naletenia CRS 109° MAX IAS 205 kt.</p> <p>RESTRICTION: Climb gradient 5 % to 2 900 ft AMSL. MAX IAS 205 kt until established on CRS 109°.</p>

1	2	3	4	5
MARKA 2Y	<p>Stúpať v smere vzletu na TP (5,9 NM DME KSC/3,9 NM DME KE), točiť doľava a naletieť R-151 VOR KSC (trať 331°) na VOR KSC, naletieť R-293 VOR KSC (trať 293°) na MARKA.</p> <p>Climb straight ahead to TP (5,9 NM DME KSC/3,9 NM DME KE), turn left to intercept R-151 VOR KSC (track 331°) to VOR KSC, intercept R-293 VOR KSC (track 293°) to MARKA.</p>		<p>KOŠICE APPROACH/ RADAR 129,350 MHz</p>	<p>OBMEDZENIE: Gradient stúpania 5 % do 2 900 ft AMSL. Do naletenia R-151 VOR KSC MAX IAS 205 kt.</p> <p>RESTRICTION: Climb gradient 5 % to 2 900 ft AMSL. MAX IAS 205 kt until established on R-151 VOR KSC.</p>
MARKA 2Z	<p>Stúpať v smere vzletu na TP (5,9 NM DME KSC/3,9 NM DME KE), točiť doprava do CRS 335°, naletieť trať 305° (QDR 305° NDB KE) na MARKA.</p> <p>Climb straight ahead to TP (5,9 NM DME KSC/3,9 NM DME KE), turn right to CRS 335°, intercept track 305° (QDR 305° NDB KE) to MARKA.</p>			<p>OBMEDZENIE: Gradient stúpania 5 % do 2 900 ft AMSL. Do naletenia CRS 335° MAX IAS 205 kt.</p> <p>RESTRICTION: Climb gradient 5 % to 2 900 ft AMSL. MAX IAS 205 kt until established on CRS 335°.</p>
RAZEC 1Y	<p>Stúpať v smere vzletu na TP (5,9 NM DME KSC/3,9 NM DME KE), točiť doľava a naletieť R-151 VOR KSC (trať 331°) na VOR KSC, naletieť R-341 VOR KSC (trať 341°) na RAZEC.</p> <p>Climb straight ahead to TP (5,9 NM DME KSC/3,9 NM DME KE), turn left to intercept R-151 VOR KSC (track 331°) to VOR KSC, intercept R-341 VOR KSC (track 341°) to RAZEC.</p>			<p>OBMEDZENIE: Gradient stúpania 5 % do 1 900 ft AMSL. Na zotrvanie v riadenom vzdušnom priestore gradient stúpania 5 % do 3 200 ft AMSL. Ak nie ste schopný, oznámte ATC. Do naletenia R-151 VOR KSC MAX IAS 205 kt.</p> <p>RESTRICTION: Climb gradient 5 % to 1 900 ft AMSL. To remain in controlled airspace climb gradient 5 % to 3 200 ft AMSL. If unable to comply, inform ATC. MAX IAS 205 kt until established on R-151 VOR KSC.</p>

ASC 5 % - 304 ft/NM

Traťová rýchlosť Ground speed (kt)	75	100	150	200	250	300
Vertikálna rýchlosť Vertical speed (ft/min)	380	506	760	1013	1266	1519

2.22.8 Štandardné prístrojové prílety

2.22.8

Standard instrument arrivals

(STAR) - RWY 01, 19

Význačné body Significant Points	MAG Trať MAG Track	Vzdialenosť Distance NM	MNM IFR nadmorská výška MNM IFR altitude ft	Poznámky Remarks
1	2	3	4	5
TAKOS 1L REP TAKOS 483457N 0201600E 18,8 DME KSC IAF VOR/DME KSC 484059N 0211453E	075° (R-256 VOR KSC) 075° (R-256 VOR KSC)	20,7 18,8	8 500 5 500	
HATIP 1L REP HATIP 484438N 0214320E IAF VOR/DME KSC 484059N 0211453E	253° (R-073 VOR KSC)	19,2	5 500	
KEKED 2L REP KEKED 483123N 0211729E IAF VOR/DME KSC 484059N 0211453E	344° (R-164 VOR KSC)	9,8	4 500	
MARKA 2L REP MARKA 485322N 0204038E 18,8 DME KSC IAF VOR/DME KSC 484059N 0211453E	113° (R-293 VOR KSC) 113° (R-293 VOR KSC)	7,0 18,8	7 500 5 500	
RAZEC 1L REP RAZEC 490705N 0210525E 17,9 DME KSC IAF VOR/DME KSC 484059N 0211453E	161° (R-341 VOR KSC) 161° (R-341 VOR KSC)	8,9 17,9	8 500 5 500	

1	2	3	4	5
TAKOS 1M REP TAKOS 483457N 0201600E R-256 18,8 NM VOR/DME KSC 484059N 0211453E R-219 VOR KSC IAF KOLUM 482616N 0210429E	075° (R-256 VOR KSC) arc 16,3 NM DME KSC	20,7 12,0 5,6	8 500 5 500 3 000	Točiť doprava na DME arc. Turn right to DME arc. Do minutia R-219 VOR KSC MNM 5 500 ft AMSL. Until passing R-219 VOR KSC MNM 5 500 ft AMSL.

ZÁMERNE NEPOUŽITÉ
INTENTIONALLY BLANK

LZKZ AD 2.23 DOPLŇUJÚCE INFORMÁCIE

LZKZ AD 2.23 ADDITIONAL INFORMATION

2.23.1 Výskyt vtákov v blízkosti letiska

2.23.1 Bird concentrations in the vicinity of the aerodrome

2.23.1.1 Určenie ťahov vtákov predstavujúcich možné ohrozenie letovej prevádzky:

2.23.1.1 Determination of bird migrations with potential hazard to air traffic:

2.23.1.1.1 Jarný ťah vtákov prebieha počas dňa od začiatku marca až do začiatku mája.

2.23.1.1.1 Spring migration period of birds is from the beginning of March until the beginning of May, during the day.

2.23.1.1.2 Jesenný ťah vtákov prebieha od začiatku septembra až do začiatku novembra.

2.23.1.1.2 Autumn migration period is from the beginning of September until the beginning of November.

2.23.1.1.3 Bociany sa sústreďujú na území letiska v auguste.

2.23.1.1.3 Storks are concentrated at the aerodrome area in August.

2.23.1.2 Denné intervaly zvýšeného výskytu:

2.23.1.2 Day intervals of increased incidence:

Mesiac Month	JAN-MAR	APR-JUN	JUL-SEP	OCT-DEC
Periód Period	0600-0900 1200-2100	0500-0800 1200-2000	0400-0900 1600-2200	0600-0900 1500-1800
Zvýšený výskyt druhu vtáctva Increased occurrence of the following bird species	drozd čvíkotavý fieldfare (Turdus pilaris) havran poľný rook (Corvus frugilegus) myšiak lesný common buzzard (Buteo buteo) sokol myšiar eurasian kestrel (Falco tinnunculus) škorec lesklý common starling (Sturnus vulgaris)	čajka smeživá black-headed gull (Larus ridibundus) myšiak lesný common buzzard (Buteo buteo) sokol myšiar eurasian kestrel (Falco tinnunculus)	beloritka domová house martin (Delichon urbica) bocian biely white stork (Ciconia ciconia) lastovička domová barn swallow (Hirundo rustica) myšiak lesný common buzzard (Buteo buteo) sokol myšiar eurasian kestrel (Falco tinnunculus) straka čiernozobá black-billed magpie (Pica pica) škorec lesklý common starling (Sturnus vulgaris)	drozd čvíkotavý fieldfare (Turdus pilaris) havran poľný rook (Corvus frugilegus) myšiak lesný common buzzard (Buteo buteo) sokol myšiar eurasian kestrel (Falco tinnunculus) škorec lesklý common starling (Sturnus vulgaris)

2.23.1.3 Priemerná výška letu vtákov je približne 500 m AGL počas dňa. Cez noc nie je definovaná.

2.23.1.3 Average height of flight of birds is approximately 500 m AGL in the daytime. At night it is not defined.

2.23.1.4 Miesta najväčšieho ohrozenia spôsobeného preletmi vtákov sú vyznačené v AD 2-LZKZ-8-3 Priestory zvýšeného výskytu vtákov.

2.23.1.4 Localities with the greatest hazard from the bird movements are indicated in AD 2-LZKZ-8-3 Bird Concentrations.

ZÁMERNE NEPOUŽITÉ
INTENTIONALLY BLANK

LZKZ AD 2.24 MAPY TÝKAJÚCE SA LETISKA

LZKZ AD 2.24 CHARTS RELATED TO AN AERODROME

Názov mapy Chart name	Strana Page
Letisková mapa - ICAO Aerodrome Chart - ICAO	AD 2-LZKZ-2-1
Mapa parkovania/státia lietadiel - ICAO Aircraft Parking/Docking Chart - ICAO	AD 2-LZKZ-2-3
Letisková prekážková mapa - ICAO Typ A (operating limitations) RWY 01/19 Aerodrome Obstacle Chart - ICAO Type A (operating limitations) RWY 01/19.....	AD 2-LZKZ-3-1
Terénna mapa na presné priblíženie - ICAO RWY 01 Precision Approach Terrain Chart - ICAO RWY 01.....	AD 2-LZKZ-4-1
Mapa štandardných prístrojových odletových tratí (SID) - ICAO SID RWY 01 ACFT CAT A/B/C/D Standard Departure Chart - Instrument (SID) - ICAO SID RWY 01 ACFT CAT A/B/C/D	AD 2-LZKZ-5-1
Mapa štandardných prístrojových odletových tratí (SID) - ICAO SID RWY 19 ACFT CAT A/B/C/D Standard Departure Chart - Instrument (SID) - ICAO SID RWY 19 ACFT CAT A/B/C/D	AD 2-LZKZ-5-3
Mapa štandardných prístrojových odletových tratí (SID) - ICAO RNAV 1 SID RWY 01 ACFT CAT A/B/C/D Standard Departure Chart - Instrument (SID) - ICAO RNAV 1 SID RWY 01 ACFT CAT A/B/C/D	AD 2-LZKZ-5-5
Mapa štandardných prístrojových odletových tratí (SID) - ICAO RNAV 1 SID RWY 19 ACFT CAT A/B/C/D Standard Departure Chart - Instrument (SID) - ICAO RNAV 1 SID RWY 19 ACFT CAT A/B/C/D	AD 2-LZKZ-5-11
Mapa štandardných prístrojových priletových tratí (STAR) - ICAO STAR RWY 01, 19 ACFT CAT A/B/C/D Standard Arrival Chart - Instrument (STAR) - ICAO STAR RWY 01, 19 ACFT CAT A/B/C/D	AD 2-LZKZ-6-1
Mapa štandardných prístrojových priletových tratí (STAR) - ICAO RNAV 1 STAR RWY 01 ACFT CAT A/B/C/D Standard Arrival Chart - Instrument (STAR) - ICAO RNAV 1 STAR RWY 01 ACFT CAT A/B/C/D	AD 2-LZKZ-6-3
Mapa štandardných prístrojových priletových tratí (STAR) - ICAO RNAV 1 STAR RWY 19 ACFT CAT A/B/C/D Standard Arrival Chart - Instrument (STAR) - ICAO RNAV 1 STAR RWY 19 ACFT CAT A/B/C/D	AD 2-LZKZ-6-7
Mapa priblíženia podľa prístrojov - ICAO VOR RWY 01 ACFT CAT A/B/C/D Instrument Approach Chart - ICAO VOR RWY 01 ACFT CAT A/B/C/D	AD 2-LZKZ-7-1
Mapa priblíženia podľa prístrojov - ICAO ILS CAT I & II alebo LOC RWY 01 ACFT CAT A/B/C/D Instrument Approach Chart - ICAO ILS CAT I & II or LOC RWY 01 ACFT CAT A/B/C/D.....	AD 2-LZKZ-7-3
Mapa priblíženia podľa prístrojov - ICAO RNP RWY 01 ACFT CAT A/B/C/D Instrument Approach Chart - ICAO RNP RWY 01 ACFT CAT A/B/C/D	AD 2-LZKZ-7-5
Mapa priblíženia podľa prístrojov - ICAO VOR RWY 19 ACFT CAT A/B/C/D Instrument Approach Chart - ICAO VOR RWY 19 ACFT CAT A/B/C/D	AD 2-LZKZ-7-7
Mapa priblíženia podľa prístrojov - ICAO RNP RWY 19 ACFT CAT A/B/C/D Instrument Approach Chart - ICAO RNP RWY 19 ACFT CAT A/B/C/D	AD 2-LZKZ-7-9
Vizuálna približovacia mapa - ICAO Visual Approach Chart - ICAO.....	AD 2-LZKZ-8-1
Priestory zvýšeného výskytu vtákov Bird Concentrations	AD 2-LZKZ-8-3
Mapa minimálnych nadmorských výšok na ATC sledovanie - ICAO ATC Surveillance Minimum Altitude Chart - ICAO	AD 2-LZKZ-9-1

ZÁMERNE NEPOUŽITÉ
INTENTIONALLY BLANK

AERODROME CHART - ICAO

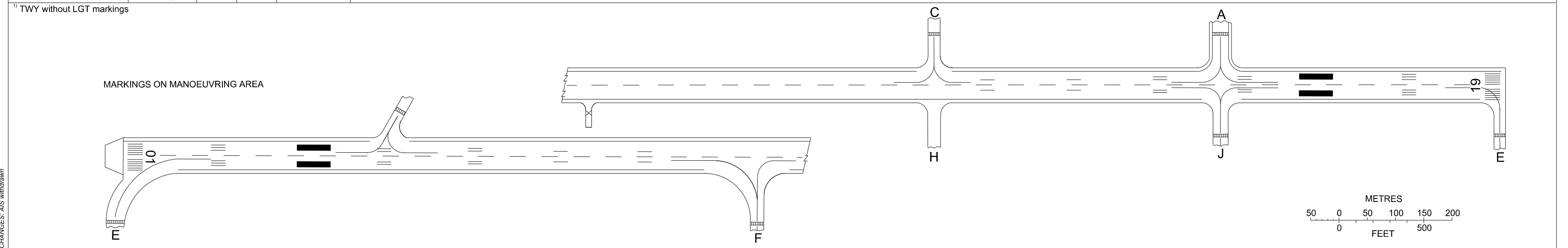
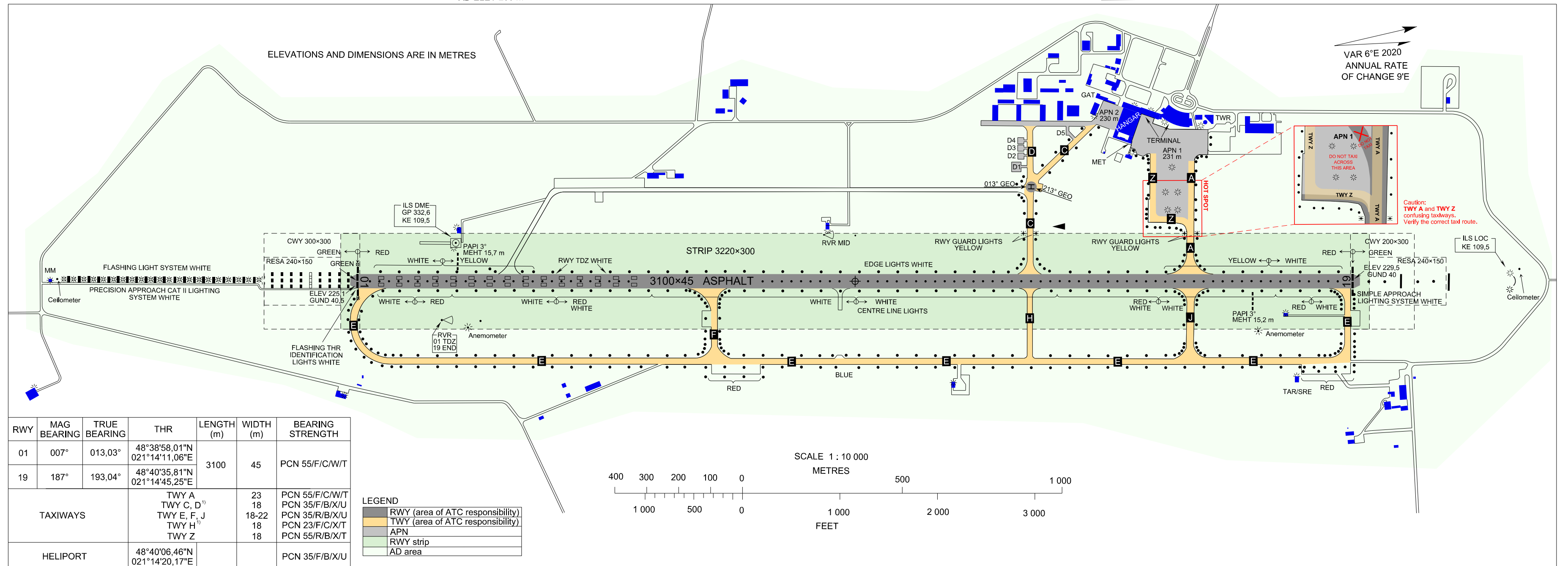
ARP = 48°39'47"N 021°14'28"E
AD ELEV 230 m

KOŠICE VEŽA TOWER 120,400 (118,900)

KOŠICE

ELEVATIONS AND DIMENSIONS ARE IN METRES

VAR 6°E 2020
ANNUAL RATE
OF CHANGE 9'E

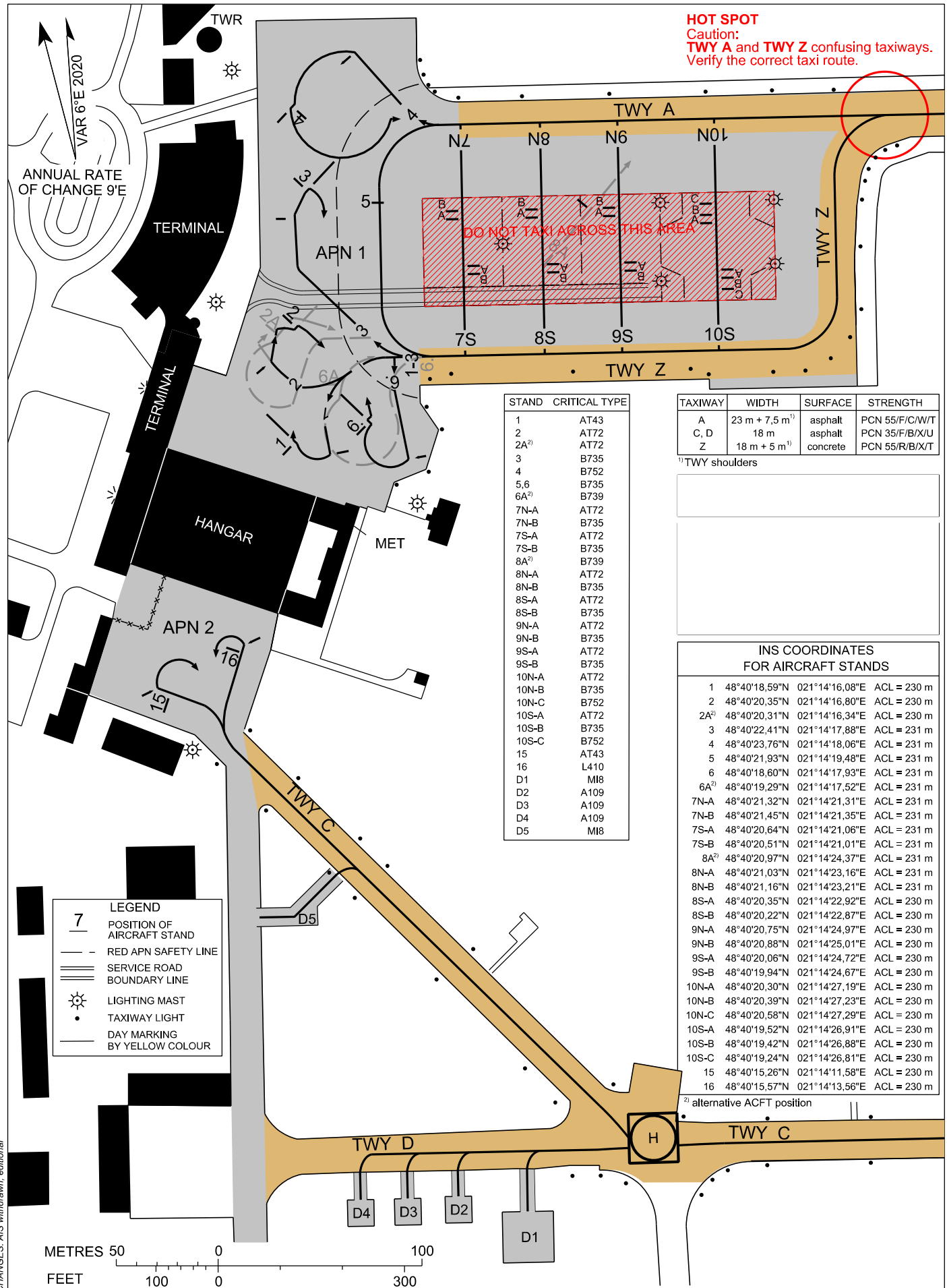


AIRCRAFT PARKING/
DOCKING CHART - ICAO

APN 1 ELEV 231 m
APN 2 ELEV 230 m

KOŠICE VEŽA/TOWER **120,400**
(118,900)

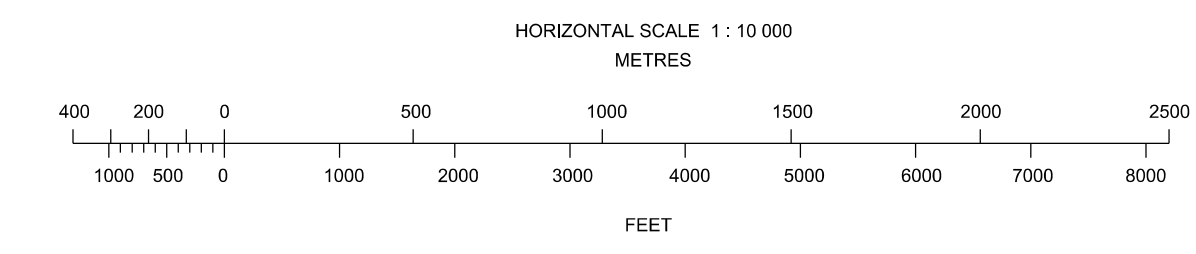
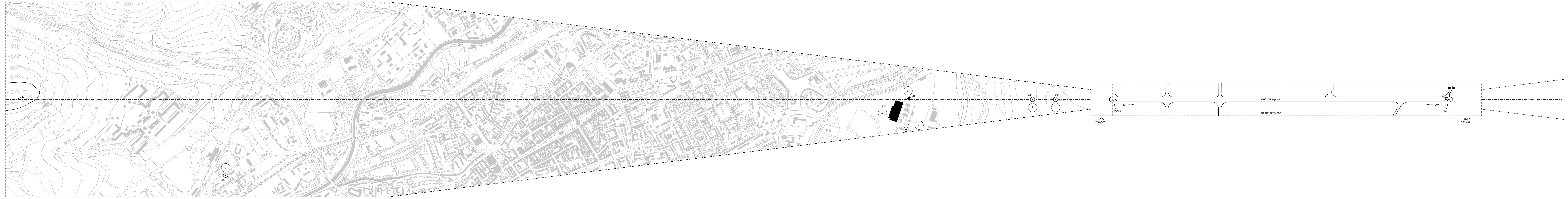
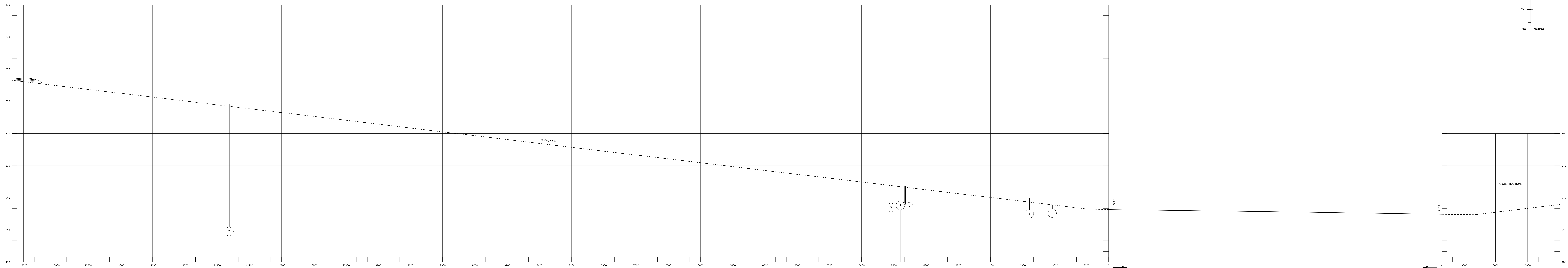
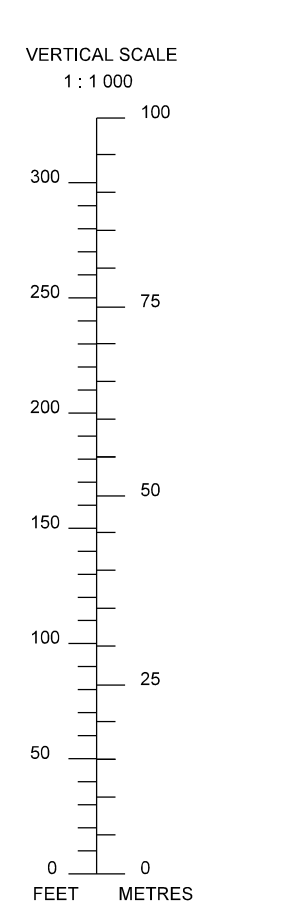
LZKZ
KOŠICE



CHANGES: AIS withdrawn, editorial

RWY 01/19		DECLARED DISTANCES	
RWY 01	TIME - OFF RUN AVAILABLE	RWY 19	TIME - OFF DISTANCE AVAILABLE
3100	3100	3400	3400
3100	3100	3400	3400
3100	3100	3400	3400
3100	3100	3400	3400

MAGNETIC DECLINATION ANNUAL CHANGE: 0° E 2000
DIMENSIONS AND ELEVATIONS IN METRES



LEGEND	
IDENTIFICATION NUMBER	①
TREE OR SHRUB	🌳
TOWER, SPIRE, ANTENNA, CHIMNEY	⊙
BUILDING	■
OBSTACLE	⊕
RAILROAD	🚂
ROAD	—
TRANSMISSION LINE	—
CONTOUR	~
TERRAIN PENETRATING OBSTRUCTION PLANE	—
HYDROGRAPHY	—

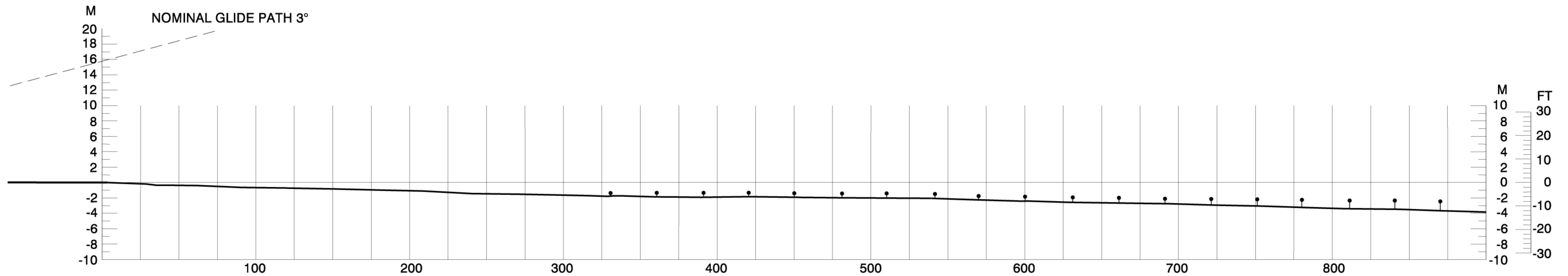
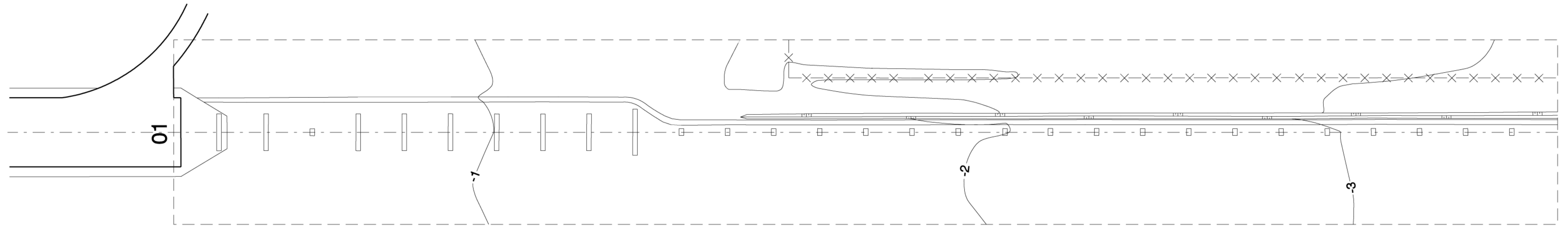
ORDER OF ACCURACY	
HORIZONTAL	2m
VERTICAL	1m

REVISION RECORD		
NO.	DATE	ENTERED BY

PRECISION APPROACH TERRAIN CHART - ICAO

KOŠICE
RWY 01

DISTANCES AND HEIGHTS IN METRES



HORIZONTAL SCALE 1:2500

VERTICAL SCALE 1:500

LEGEND	
	CONTOUR
	CENTRE-LINE PROFILE
	APPROACH LIGHTS

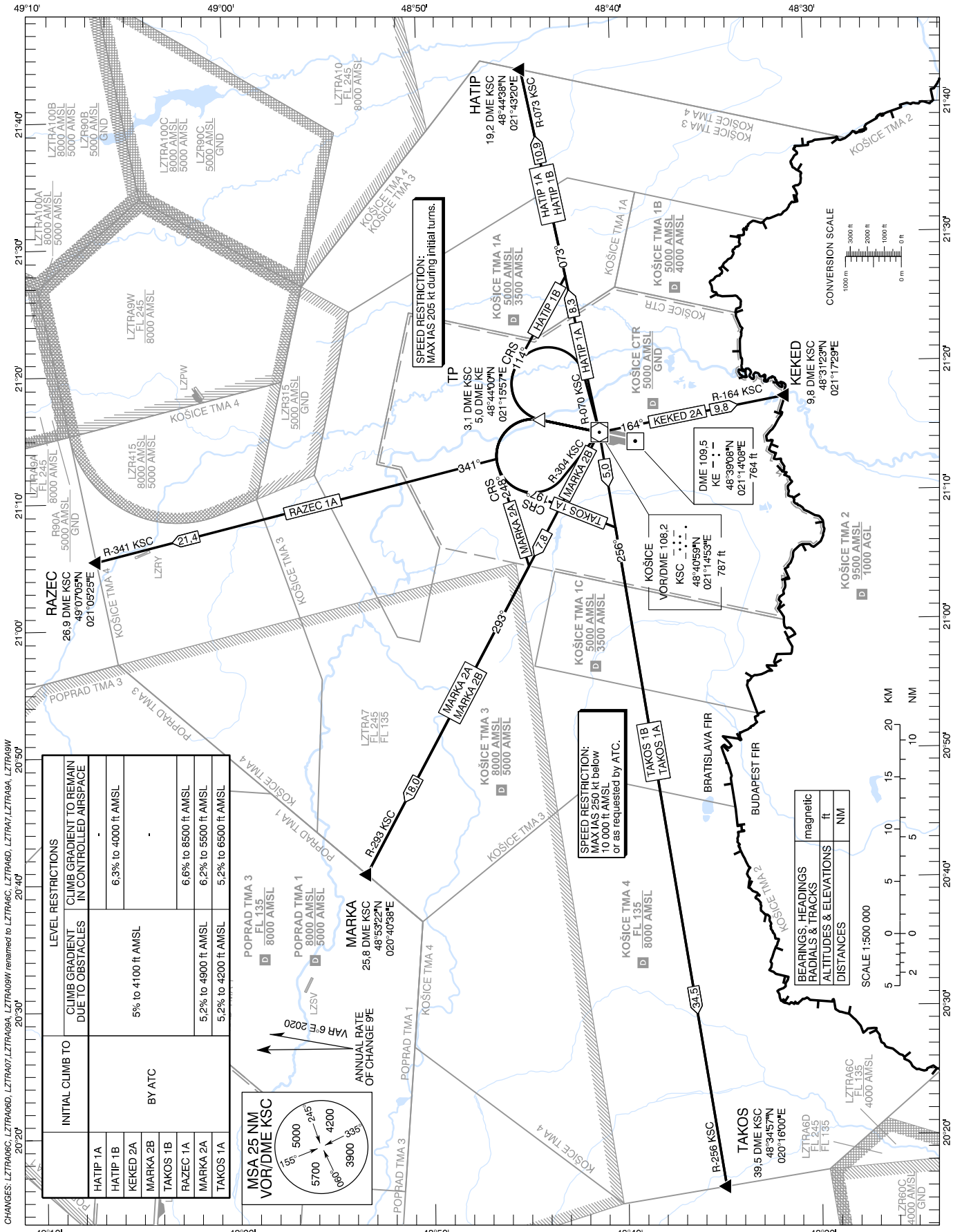
CONTOURS AND HEIGHTS ARE RELATED TO ELEVATION OF RWY THR

STANDARD DEPARTURE CHART -
INSTRUMENT (SID) - ICAO

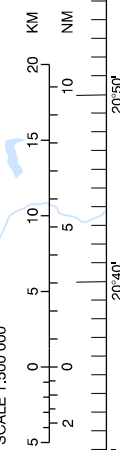
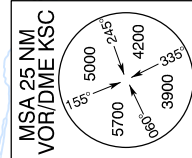
TRANSITION ALTITUDE
10 000 ft

KOŠICE APPROACH / RADAR 129,350 (119,850)
KOŠICE TOWER 120,400 (118,900)
KOŠICE ATIS 133,730

KOŠICE (LZKZ)
SID RWY 01
ACFT CAT A/B/C/D



INITIAL CLIMB TO	LEVEL RESTRICTIONS	
	CLIMB GRADIENT DUE TO OBSTACLES	CLIMB GRADIENT TO REMAIN IN CONTROLLED AIRSPACE
HATIP 1A	5% to 4100 ft AMSL	6.3% to 4000 ft AMSL
HATIP 1B	BY ATC	-
KEKED 2A		
MARKA 2B		
TAKOS 1B		
RAZEC 1A	5.2% to 4900 ft AMSL	6.6% to 8500 ft AMSL
MARKA 2A	5.2% to 4200 ft AMSL	6.2% to 5500 ft AMSL
TAKOS 1A	5.2% to 4200 ft AMSL	5.2% to 6500 ft AMSL



BEARINGS, HEADINGS, RADIALS & TRACKS	magnetic
ALTITUDES & ELEVATIONS	ft
DISTANCES	NM

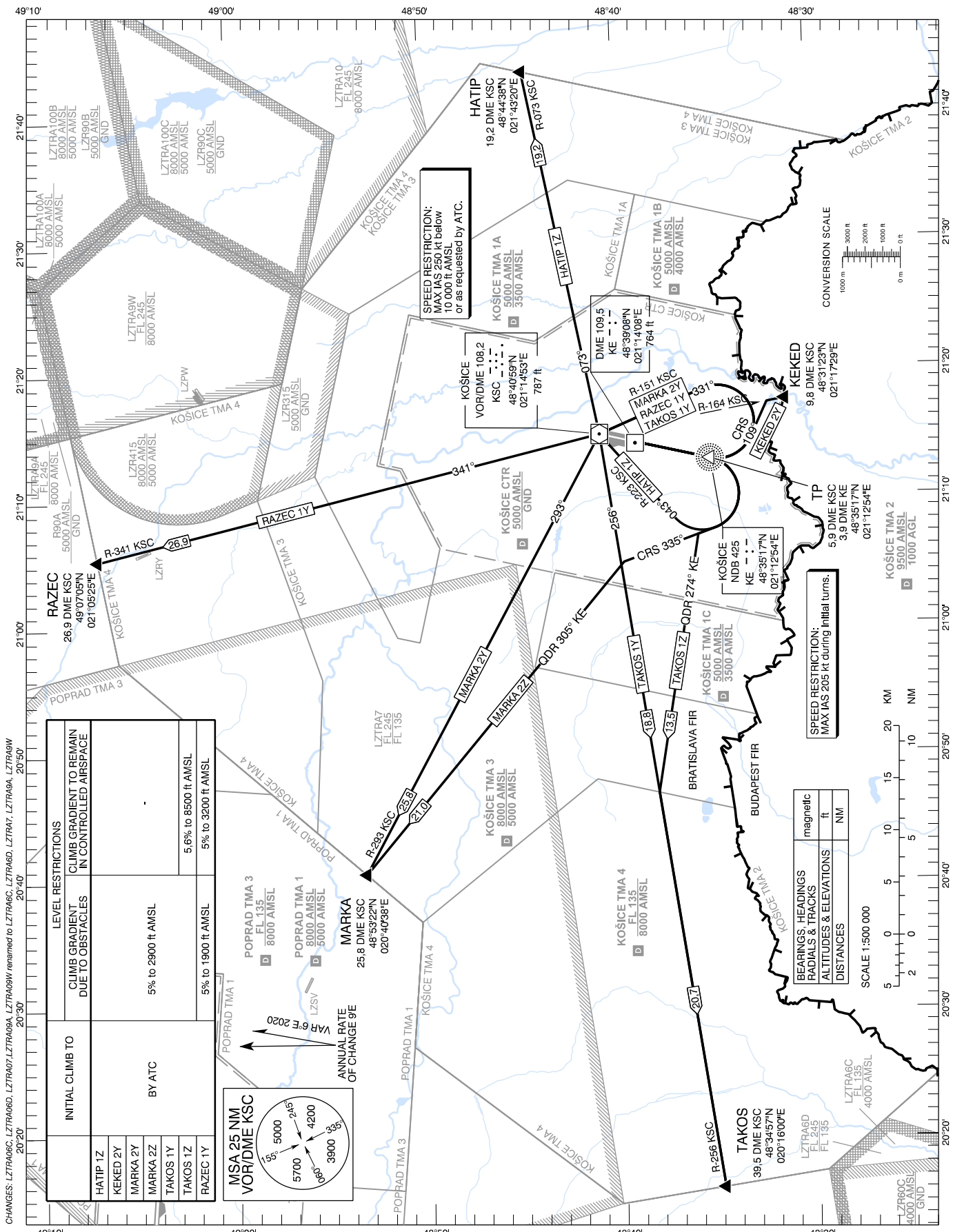
CHANGES: LZTRA06C, LZTRA06D, LZTRA07, LZTRA08A, LZTRA09W, renamed to LZTRA06C, LZTRA06D, LZTRA07, LZTRA08A, LZTRA09W

STANDARD DEPARTURE CHART -
INSTRUMENT (SID) - ICAO

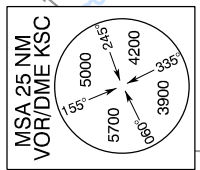
TRANSITION ALTITUDE
10 000 ft

KOŠICE APPROACH / RADAR 129,350 (119,850)
KOŠICE TOWER 120,400 (118,900)
KOŠICE ATIS 133,730

KOŠICE (LZKZ)
SID RWY 19
ACFT CAT A/B/C/D



INITIAL CLIMB TO	LEVEL RESTRICTIONS	CLIMB GRADIENT DUE TO OBSTACLES	CLIMB GRADIENT TO REMAIN IN CONTROLLED AIRSPACE
HATIP 1Z	BY ATC	5% to 2900 ft AMSL	5.6% to 8500 ft AMSL
KEKED 2Y			
MARKA 2Y			
TAKOS 1Y			
TAKOS 1Z			
RAZEC 1Y	5% to 1900 ft AMSL	5% to 3200 ft AMSL	



BEARINGS, HEADINGS, RADIALS & TRACKS	magnetic
ALTITUDES & ELEVATIONS	ft
DISTANCES	NM

SPEED RESTRICTION:
MAX IAS 250 kt below
10 000 ft AMSL
or as requested by ATC.

SPEED RESTRICTION:
MAX IAS 205 kt during initial turns.

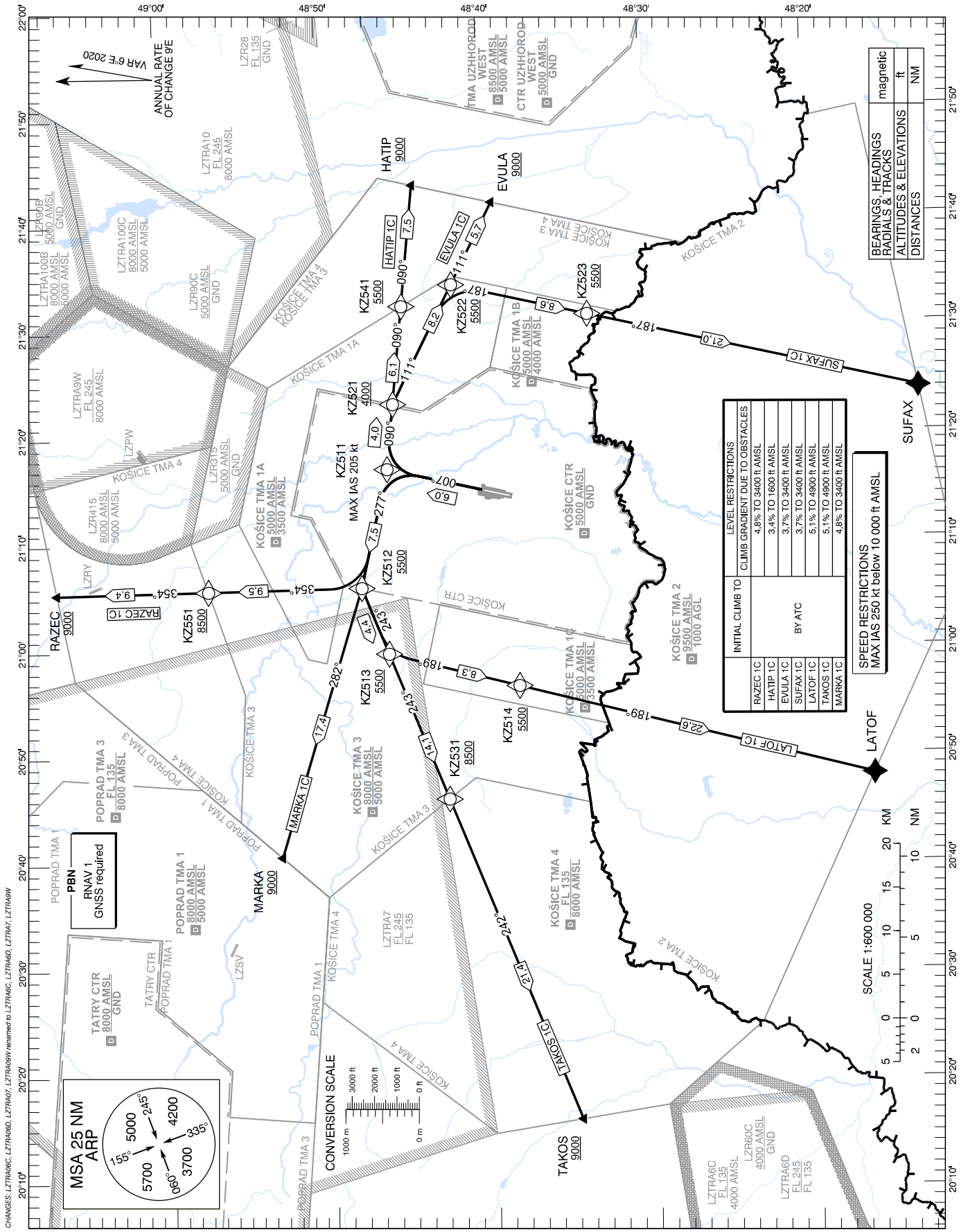
CHANGES: LZTRA06C, LZTRA06D, LZTRA07, LZTRA08A, LZTRA08B, LZTRA08C, LZTRA08D, LZTRA08E, LZTRA08F, LZTRA08G, LZTRA08H, LZTRA08I, LZTRA08J, LZTRA08K, LZTRA08L, LZTRA08M, LZTRA08N, LZTRA08O, LZTRA08P, LZTRA08Q, LZTRA08R, LZTRA08S, LZTRA08T, LZTRA08U, LZTRA08V, LZTRA08W, LZTRA08X, LZTRA08Y, LZTRA08Z, LZTRA09A, LZTRA09B, LZTRA09C, LZTRA09D, LZTRA09E, LZTRA09F, LZTRA09G, LZTRA09H, LZTRA09I, LZTRA09J, LZTRA09K, LZTRA09L, LZTRA09M, LZTRA09N, LZTRA09O, LZTRA09P, LZTRA09Q, LZTRA09R, LZTRA09S, LZTRA09T, LZTRA09U, LZTRA09V, LZTRA09W, LZTRA09X, LZTRA09Y, LZTRA09Z, LZTRA10A, LZTRA10B, LZTRA10C, LZTRA10D, LZTRA10E, LZTRA10F, LZTRA10G, LZTRA10H, LZTRA10I, LZTRA10J, LZTRA10K, LZTRA10L, LZTRA10M, LZTRA10N, LZTRA10O, LZTRA10P, LZTRA10Q, LZTRA10R, LZTRA10S, LZTRA10T, LZTRA10U, LZTRA10V, LZTRA10W, LZTRA10X, LZTRA10Y, LZTRA10Z.

STANDARD DEPARTURE CHART -
INSTRUMENT (SID) - ICAO

TRANSITION ALTITUDE
10 000 ft

KOŠICE APPROACH / RADAR 129,350 (119,850)
KOŠICE TOWER 120,400 (118,900)
KOŠICE ATIS 133,730

KOŠICE (LZKZ)
RNAV 1 SID RWY 01
ACFT CAT A/B/C/D



Designator	Route	After Take-Off		Remarks
		INITIAL CLIMB TO	Expect FREQ	
RAZEC 1C	Climb on track 007° to KZ511 – KZ512 – KZ551 – RAZEC	BY ATC	KOŠICE APPROACH / RADAR 129,350 MHz	Climb gradient at least 4,8% until passing 3 400 FT AMSL, thereafter 3,3%.

RNAV 1 SID Coding Table: RAZEC 1C

Path Terminator	Waypoint			Course / Track MAG (True)	DIST	Turn Direction	Constraints		Navigation Specification
	Identifier	Flyover	Coordinates				Level	Speed	
CF	KZ511	NO	48°46'32,53"N 021°16'50,27"E	007° (013,0°)	6,0 NM	-	-	K205-	RNAV 1
TF	KZ512	NO	48°48'13,87"N 021°05'45,84"E	277° (283,1°)	7,5 NM	LEFT	A5500+	-	RNAV 1
TF	KZ551	NO	48°57'42,99"N 021°05'35,56"E	354° (359,3°)	9,5 NM	RIGHT	A8500+	-	RNAV 1
TF	RAZEC	NO	49°07'05,26"N 021°05'25,34"E	354° (359,3°)	9,4 NM	-	A9000+	-	RNAV 1

Designator	Route	After Take-Off		Remarks
		INITIAL CLIMB TO	Expect FREQ	
HATIP 1C	Climb on track 007° to KZ511 – KZ521 – KZ541 – HATIP	BY ATC	KOŠICE APPROACH / RADAR 129,350 MHz	Climb gradient at least 3,4% until passing 1 600 FT AMSL, thereafter 3,3%.

RNAV 1 SID Coding Table: HATIP 1C

Path Terminator	Waypoint			Course / Track MAG (True)	DIST	Turn Direction	Constraints		Navigation Specification
	Identifier	Flyover	Coordinates				Level	Speed	
CF	KZ511	NO	48°46'32,53"N 021°16'50,27"E	007° (013,0°)	6,0 NM	-	-	K205-	RNAV 1
TF	KZ521	NO	48°46'06,85"N 021°22'54,43"E	090° (096,1°)	4,0 NM	RIGHT	A4000+	-	RNAV 1
TF	KZ541	NO	48°45'27,59"N 021°32'02,58"E	090° (096,1°)	6,1 NM	-	A5500+	-	RNAV 1
TF	HATIP	NO	48°44'38,04"N 021°43'20,02"E	090° (096,2°)	7,5 NM	-	A9000+	-	RNAV 1

Designator	Route	After Take-Off		Remarks
		INITIAL CLIMB TO	Expect FREQ	
EVULA 1C	Climb on track 007° to KZ511 – KZ521 – KZ522 – EVULA	BY ATC	KOŠICE APPROACH / RADAR 129,350 MHz	Climb gradient at least 3,7% until passing 3 400 FT AMSL, thereafter 3,3%.

RNAV 1 SID Coding Table: EVULA 1C

Path Terminator	Waypoint			Course / Track MAG (True)	DIST	Turn Direction	Constraints		Navigation Specification
	Identifier	Flyover	Coordinates				Level	Speed	
CF	KZ511	NO	48°46'32,53"N 021°16'50,27"E	007° (013,0°)	6,0 NM	-	-	K205-	RNAV 1
TF	KZ521	NO	48°46'06,85"N 021°22'54,43"E	090° (096,1°)	4,0 NM	RIGHT	A4000+	-	RNAV 1
TF	KZ522	NO	48°42'21,28"N 021°33'58,60"E	111° (117,1°)	8,2 NM	RIGHT	A5500+	-	RNAV 1
TF	EVULA	NO	48°39'45,37"N 021°41'34,93"E	111° (117,2°)	5,7 NM	-	A9000+	-	RNAV 1

Designator	Route	After Take-Off		Remarks
		INITIAL CLIMB TO	Expect FREQ	
SUFAX 1C	Climb on track 007° to KZ511 – KZ521 – KZ522 – KZ523 – SUFAX	BY ATC	KOŠICE APPROACH / RADAR 129,350 MHz	Climb gradient at least 3,7% until passing 3 400 FT AMSL, thereafter 3,3%.

RNAV 1 SID Coding Table: SUFAX 1C

Path Terminator	Waypoint			Course / Track MAG (True)	DIST	Turn Direction	Constraints		Navigation Specification
	Identifier	Flyover	Coordinates				Level	Speed	
CF	KZ511	NO	48°46'32,53"N 021°16'50,27"E	007° (013,0°)	6,0 NM	-	-	K205-	RNAV 1
TF	KZ521	NO	48°46'06,85"N 021°22'54,43"E	090° (096,1°)	4,0 NM	RIGHT	A4000+	-	RNAV 1
TF	KZ522	NO	48°42'21,28"N 021°33'58,60"E	111° (117,1°)	8,2 NM	RIGHT	A5500+	-	RNAV 1
TF	KZ523	NO	48°33'59,43"N 021°31'00,11"E	187° (193,3°)	8,6 NM	RIGHT	A5500+	-	RNAV 1
TF	SUFAX	NO	48°13'36,29"N 021°23'49,32"E	187° (193,2°)	21,0 NM	-	-	-	RNAV 1

Designator	Route	After Take-Off		Remarks
		INITIAL CLIMB TO	Expect FREQ	
LATOF 1C	Climb on track 007° to KZ511 – KZ512 – KZ513 - KZ514 – LATOF	BY ATC	KOŠICE APPROACH / RADAR 129,350 MHz	Climb gradient at least 5,1% until passing 4 900 FT AMSL, thereafter 3,3%.

RNAV 1 SID Coding Table: LATOF 1C

Path Terminator	Waypoint			Course / Track MAG (True)	DIST	Turn Direction	Constraints		Navigation Specification
	Identifier	Flyover	Coordinates				Level	Speed	
CF	KZ511	NO	48°46'32,53"N 021°16'50,27"E	007° (013,0°)	6,0 NM	-	-	K205-	RNAV 1
TF	KZ512	NO	48°48'13,87"N 021°05'45,84"E	277° (283,1°)	7,5 NM	LEFT	A5500+	-	RNAV 1
TF	KZ513	NO	48°46'36,39"N, 020°59'34,86"E	243° (248,4°)	4,4 NM	LEFT	A5500+	-	RNAV 1
TF	KZ514	NO	48°38'34,47"N 020°56'27,45"E	189° (194,5°)	8,3 NM	LEFT	A5500+	-	RNAV 1
TF	LATOF	NO	48°16'42,07"N 020°48'02,29"E	189° (194,4°)	22,6 NM	-	-	-	RNAV 1

Designator	Route	After Take-Off		Remarks
		INITIAL CLIMB TO	Expect FREQ	
TAKOS 1C	Climb on track 007° to KZ511 – KZ512 – KZ531 – TAKOS	BY ATC	KOŠICE APPROACH / RADAR 129,350 MHz	Climb gradient at least 5,1% until passing 4 900 FT AMSL, thereafter 3,3%.

RNAV 1 SID Coding Table: TAKOS 1C

Path Terminator	Waypoint			Course / Track MAG (True)	DIST	Turn Direction	Constraints		Navigation Specification
	Identifier	Flyover	Coordinates				Level	Speed	
CF	KZ511	NO	48°46'32,53"N 021°16'50,27"E	007° (013,0°)	6,0 NM	-	-	K205-	RNAV 1
TF	KZ512	NO	48°48'13,87"N 021°05'45,84"E	277° (283,1°)	7,5 NM	LEFT	A5500+	-	RNAV 1
TF	KZ531	NO	48°43'00,11"N 020°45'57,61"E	243° (248,4°)	14,1 NM	LEFT	A8500+	-	RNAV 1
TF	TAKOS	NO	48°34'56,86"N 020°16'00,00"E	242° (248,1°)	21,4 NM	-	A9000+	-	RNAV 1

Designator	Route	After Take-Off		Remarks
		INITIAL CLIMB TO	Expect FREQ	
MARKA 1C	Climb on track 007° to KZ511 – KZ512 – MARKA	BY ATC	KOŠICE APPROACH / RADAR 129,350 MHz	Climb gradient at least 4,8% until passing 3 400 FT AMSL, thereafter 3,3%.

RNAV 1 SID Coding Table: MARKA 1C

Path Terminator	Waypoint			Course / Track MAG (True)	DIST	Turn Direction	Constraints		Navigation Specification
	Identifier	Flyover	Coordinates				Level	Speed	
CF	KZ511	NO	48°46'32,53"N 021°16'50,27"E	007° (013,0°)	6,0 NM	-	-	K205-	RNAV 1
TF	KZ512	NO	48°48'13,87"N 021°05'45,84"E	277° (283,1°)	7,5 NM	LEFT	A5500+	-	RNAV 1
TF	MARKA	NO	48°53'22,34"N 020°40'37,64"E	282° (287,4°)	17,4 NM	RIGHT	A9000+	-	RNAV 1

ASC 3,4 % - 207 ft/NM

Ground speed (kt)	75	100	150	200	250	300
Vertical speed (ft/min)	258	344	516	689	861	1033

ASC 3,7 % - 225 ft/NM

Ground speed (kt)	75	100	150	200	250	300
Vertical speed (ft/min)	281	375	562	749	937	1124

ASC 4,8 % - 292 ft/NM

Ground speed (kt)	75	100	150	200	250	300
Vertical speed (ft/min)	365	486	729	972	1215	1458

ASC 5,1 %- 310 ft/NM

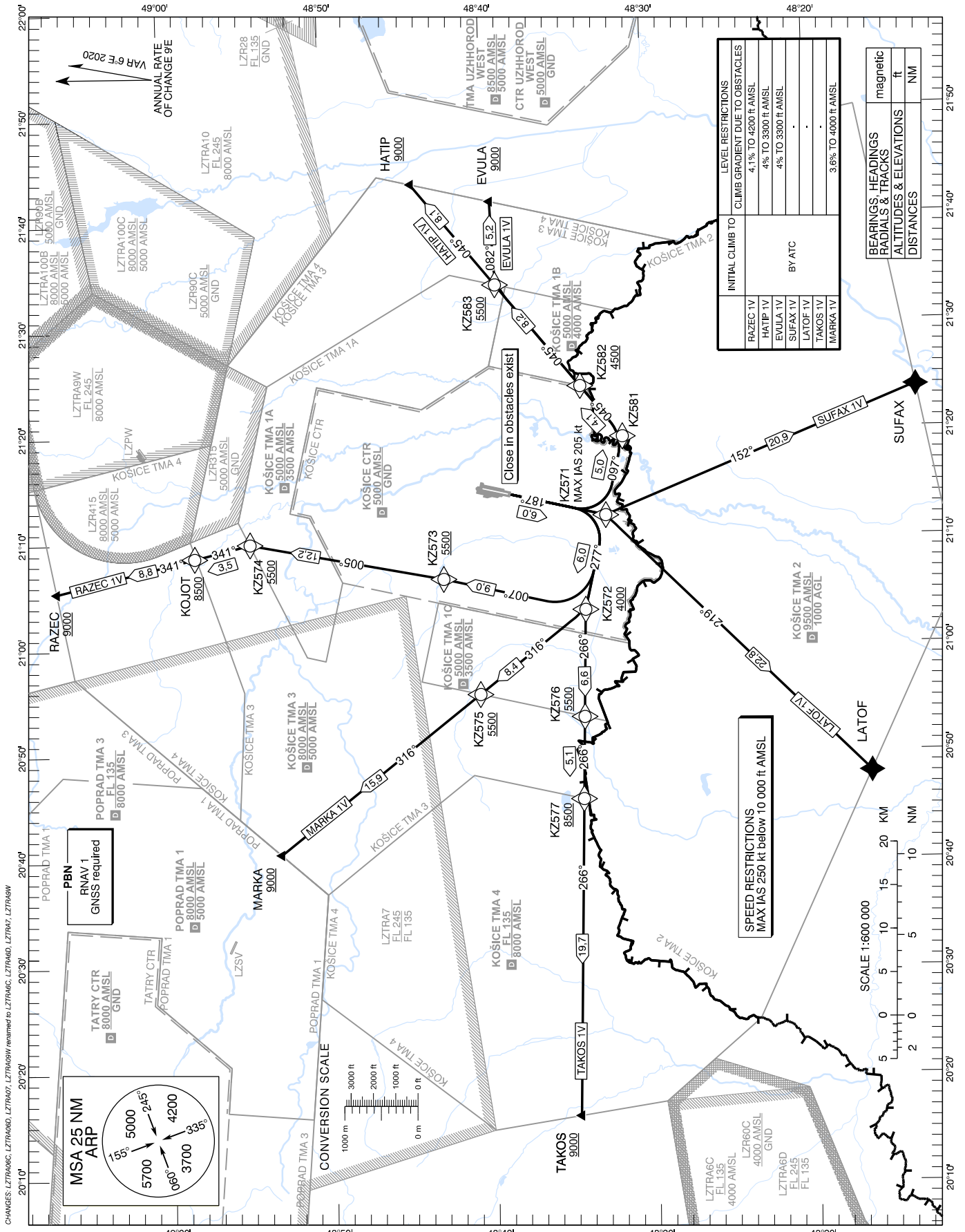
Ground speed (kt)	75	100	150	200	250	300
Vertical speed (ft/min)	387	516	775	1033	1291	1549

STANDARD DEPARTURE CHART -
INSTRUMENT (SID) - ICAO

TRANSITION ALTITUDE
10 000 ft

KOŠICE APPROACH / RADAR 129,350 (119,850)
KOŠICE TOWER 120,400 (118,900)
KOŠICE ATIS 133,730

KOŠICE (LZKZ)
RNAV 1 SID RWY 19
ACFT CAT A/B/C/D



Designator	Route	After Take-Off		Remarks
		INITIAL CLIMB TO	Expect FREQ	
RAZEC 1V	Climb on track 187° to KZ571 – KZ572 – KZ573 – KZ574 – KOJOT – RAZEC	BY ATC	KOŠICE APPROACH / RADAR 129,350 MHz	Climb gradient at least 4,1% until passing 4 200 FT AMSL, thereafter 3,3%. Close in obstacles exist.

RNAV 1 SID Coding Table: RAZEC 1V

Path Terminator	Waypoint			Course / Track MAG (True)	DIST	Turn Direction	Constraints		Navigation Specification
	Identifier	Flyover	Coordinates				Level	Speed	
CF	KZ571	NO	48°32'58,08"N 021°12'05,57"E	187° (193,0°)	6,0 NM	-	-	K205-	RNAV 1
TF	KZ572	NO	48°34'18,72"N 021°03'17,40"E	277° (283,0°)	6,0 NM	RIGHT	A4000+	-	RNAV 1
TF	KZ573	NO	48°43'04,66"N 021°06'19,43"E	007° (012,9°)	9,0 NM	RIGHT	A5500+	-	RNAV 1
TF	KZ574	NO	48°55'03,23"N 021°09'48,59"E	005° (010,9°)	12,2 NM	LEFT	A5500+	-	RNAV 1
TF	KOJOT	NO	48°58'29,88"N 021°08'33,47"E	341° (346,5°)	3,5 NM	LEFT	A8500+	-	RNAV 1
TF	RAZEC	NO	49°07'05,26"N 021°05'25,34"E	341° (346,5°)	8,8 NM	-	A9000+	-	RNAV 1

Designator	Route	After Take-Off		Remarks
		INITIAL CLIMB TO	Expect FREQ	
HATIP 1V	Climb on track 187° to KZ571 – KZ581 – KZ582 – KZ583 – HATIP	BY ATC	KOŠICE APPROACH / RADAR 129,350 MHz	Climb gradient at least 4,0% until passing 3 300 FT AMSL, thereafter 3,3%. Close in obstacles exist.

RNAV 1 SID Coding Table: HATIP 1V

Path Terminator	Waypoint			Course / Track MAG (True)	DIST	Turn Direction	Constraints		Navigation Specification
	Identifier	Flyover	Coordinates				Level	Speed	
CF	KZ571	NO	48°32'58,08"N 021°12'05,57"E	187° (193,0°)	6,0 NM	-	-	K205-	RNAV 1
TF	KZ581	NO	48°31'50,37"N 021°19'25,34"E	097° (103,0°)	5,0 NM	LEFT	-	-	RNAV 1
TF	KZ582	NO	48°34'24,41"N 021°24'11,51"E	045° (050,9°)	4,1 NM	LEFT	A4500+	-	RNAV 1
TF	KZ583	NO	48°39'32,94"N 021°33'47,27"E	045° (051,0°)	8,2 NM	-	A5500+	-	RNAV 1
TF	HATIP	NO	48°44'38,04"N 021°43'20,02"E	045° (051,1°)	8,1 NM	-	A9000+	-	RNAV 1

Designator	Route	After Take-Off		Remarks
		INITIAL CLIMB TO	Expect FREQ	
EVULA 1V	Climb on track 187° to KZ571 – KZ581 – KZ582 – KZ583 – EVULA	BY ATC	KOŠICE APPROACH / RADAR 129,350 MHz	Climb gradient at least 4,0% until passing 3 300 FT AMSL, thereafter 3,3%. Close in obstacles exist.

RNAV 1 SID Coding Table: EVULA 1V

Path Terminator	Waypoint			Course / Track MAG (True)	DIST	Turn Direction	Constraints		Navigation Specification
	Identifier	Flyover	Coordinates				Level	Speed	
CF	KZ571	NO	48°32'58,08"N 021°12'05,57"E	187° (193,0°)	6,0 NM	-	-	K205-	RNAV 1
TF	KZ581	NO	48°31'50,37"N 021°19'25,34"E	097° (103,0°)	5,0 NM	LEFT	-	-	RNAV 1
TF	KZ582	NO	48°34'24,41"N 021°24'11,51"E	045° (050,9°)	4,1 NM	LEFT	A4500+	-	RNAV 1
TF	KZ583	NO	48°39'32,94"N 021°33'47,27"E	045° (051,0°)	8,2 NM	-	A5500+	-	RNAV 1
TF	EVULA	NO	48°39'45,36"N 021°41'34,93"E	082° (087,7°)	5,2 NM	RIGHT	A9000+	-	RNAV 1

Designator	Route	After Take-Off		Remarks
		INITIAL CLIMB TO	Expect FREQ	
SUFAX 1V	Climb on track 187° to KZ571 – SUFAX	BY ATC	KOŠICE APPROACH / RADAR 129,350 MHz	Close in obstacles exist

RNAV 1 SID Coding Table: SUFAX 1V

Path Terminator	Waypoint			Course / Track MAG (True)	DIST	Turn Direction	Constraints		Navigation Specification
	Identifier	Flyover	Coordinates				Level	Speed	
CF	KZ571	NO	48°32'58,08"N 021°12'05,57"E	187° (193,0°)	6,0 NM	-	-	K205-	RNAV 1
TF	SUFAX	NO	48°13'36,29"N 021°23'49,32"E	152° (158,0°)	20,9 NM	LEFT	-	-	RNAV 1

Designator	Route	After Take-Off		Remarks
		INITIAL CLIMB TO	Expect FREQ	
LATOF 1V	Climb on track 187° to KZ571 – LATOF	BY ATC	KOŠICE APPROACH / RADAR 129,350 MHz	Close in obstacles exist

RNAV 1 SID Coding Table: LATOF 1V

Path Terminator	Waypoint			Course / Track MAG (True)	DIST	Turn Direction	Constraints		Navigation Specification
	Identifier	Flyover	Coordinates				Level	Speed	
CF	KZ571	NO	48°32'58,08"N 021°12'05,57"E	187° (193,0°)	6,0 NM	-	-	K205-	RNAV 1
TF	LATOF	NO	48°16'42,07"N 020°48'02,29"E	219° (224,7°)	22,8 NM	RIGHT	-	-	RNAV 1

Designator	Route	After Take-Off		Remarks
		INITIAL CLIMB TO	Expect FREQ	
TAKOS 1V	Climb on track 187° to KZ571 – KZ572 – KZ576 – KZ577 – TAKOS	BY ATC	KOŠICE APPROACH / RADAR 129,350 MHz	Close in obstacles exist

RNAV 1 SID Coding Table: TAKOS 1V

Path Terminator	Waypoint			Course / Track MAG (True)	DIST	Turn Direction	Constraints		Navigation Specification
	Identifier	Flyover	Coordinates				Level	Speed	
CF	KZ571	NO	48°32'58,08"N 021°12'05,57"E	187° (193,0°)	6,0 NM	-	-	K205-	RNAV 1
TF	KZ572	NO	48°34'18,72"N 021°03'17,40"E	277° (283,0°)	6,0 NM	RIGHT	A4000+	-	RNAV 1
TF	KZ576	NO	48°34'28,41"N 020°53'17,14"E	266° (271,5°)	6,6 NM	LEFT	A5500+	-	RNAV 1
TF	KZ577	NO	48°34'35,25"N 020°45'36,85"E	266° (271,3°)	5,1 NM	-	A8500+	-	RNAV 1
TF	TAKOS	NO	48°34'56,86"N 020°16'00,00"E	266° (271,2°)	19,7 NM	-	A9000+	-	RNAV 1

Designator	Route	After Take-Off		Remarks
		INITIAL CLIMB TO	Expect FREQ	
MARKA 1V	Climb on track 187° to KZ571 – KZ572 – KZ575 – MARKA	BY ATC	KOŠICE APPROACH / RADAR 129,350 MHz	Climb gradient at least 3,6% until passing 4 000 FT AMSL, thereafter 3,3%. Close in obstacles exist.

RNAV 1 SID Coding Table: MARKA 1V

Path Terminator	Waypoint			Course / Track MAG (True)	DIST	Turn Direction	Constraints		Navigation Specification
	Identifier	Flyover	Coordinates				Level	Speed	
CF	KZ571	NO	48°32'58,08"N 021°12'05,57"E	187° (193,0°)	6,0 NM	-	-	K205-	RNAV 1
TF	KZ572	NO	48°34'18,72"N 021°03'17,40"E	277° (283,0°)	6,0 NM	RIGHT	A4000+	-	RNAV 1
TF	KZ575	NO	48°40'54,54"N 020°55'29,31"E	316° (322,0°)	8,4 NM	RIGHT	A5500+	-	RNAV 1
TF	MARKA	NO	48°53'22,34"N 020°40'37,64"E	316° (322,9°)	15,9 NM	-	A9000+	-	RNAV 1

ASC 3,6 % - 219 ft/NM

ASC 4 % - 243 ft/NM

Ground speed (kt)	75	100	150	200	250	300
Vertical speed (ft/min)	273	365	547	729	911	1094

Ground speed (kt)	75	100	150	200	250	300
Vertical speed (ft/min)	304	405	608	810	1013	1215

ASC 4,1 % - 249 ft/NM

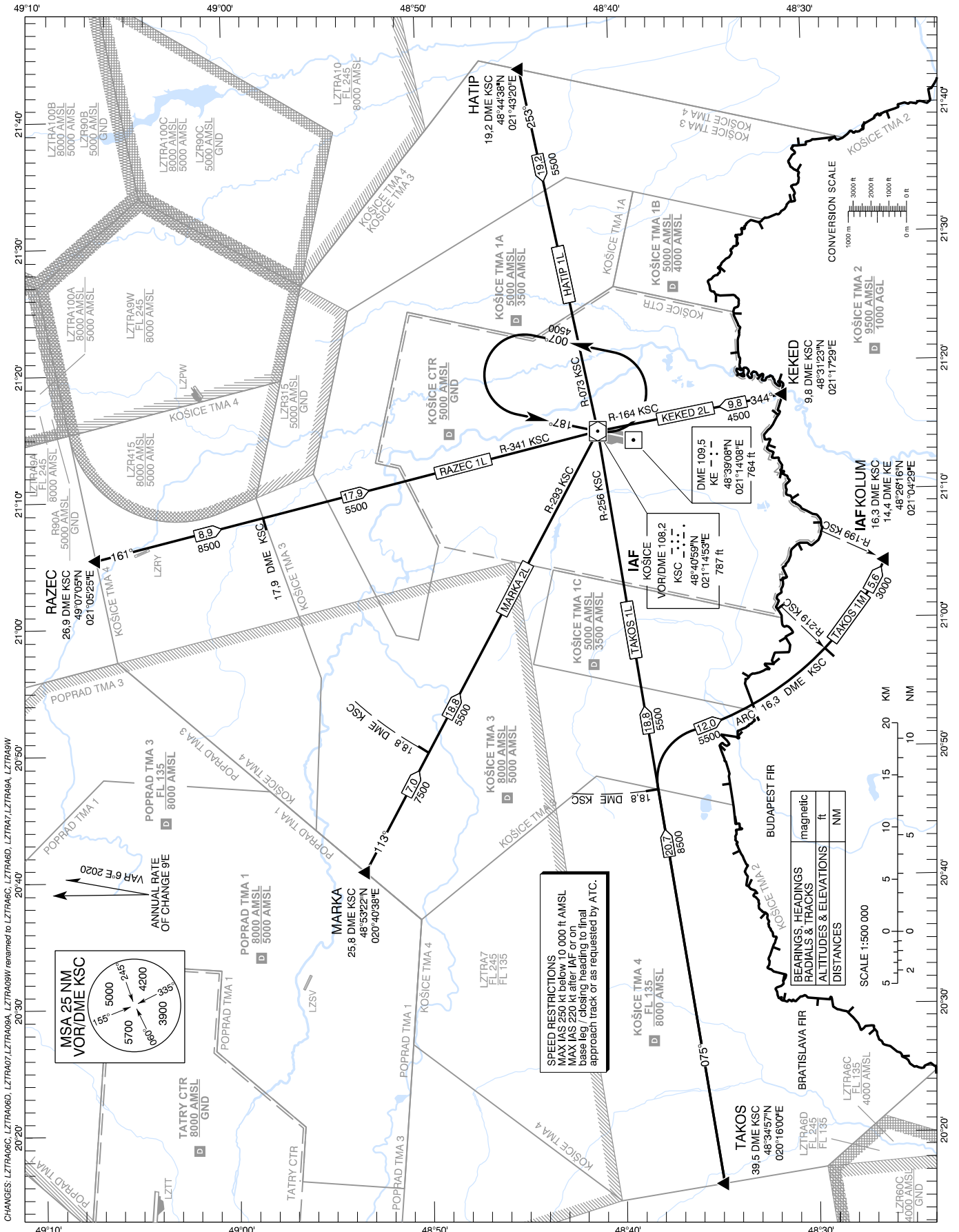
Ground speed (kt)	75	100	150	200	250	300
Vertical speed (ft/min)	311	415	623	830	1038	1246

STANDARD ARRIVAL CHART -
INSTRUMENT (STAR) - ICAO

TRANSITION ALTITUDE
10 000 ft

KOŠICE APPROACH / RADAR 129,350 (119,850)
KOŠICE TOWER 120,400 (118,900)
KOŠICE ATIS 133,730

KOŠICE (LZKZ)
STAR RWY 01, 19
ACFT CAT A/B/C/D

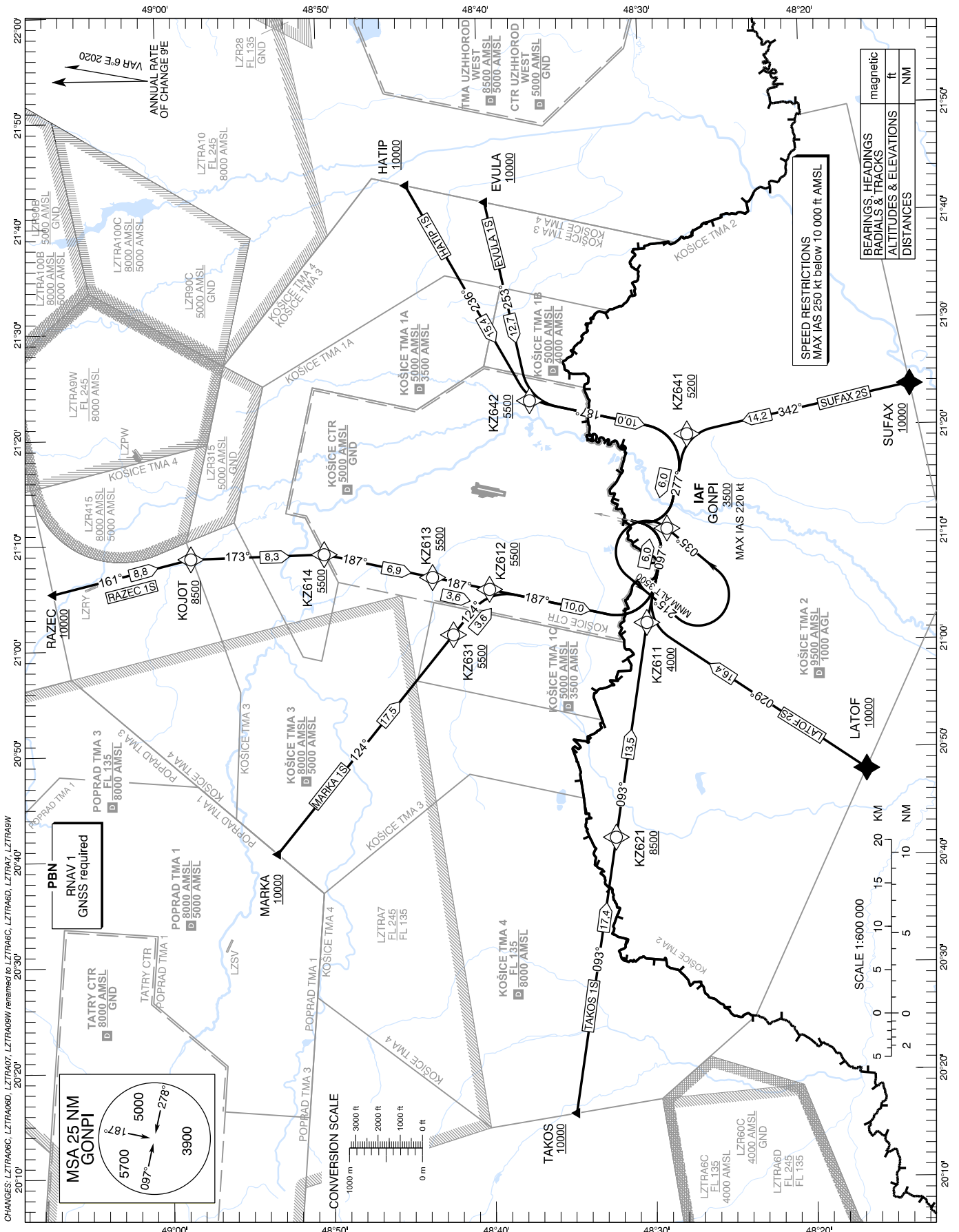


STANDARD ARRIVAL CHART -
INSTRUMENT (STAR) - ICAO

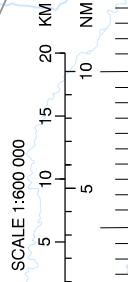
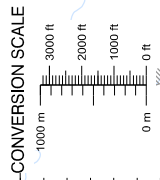
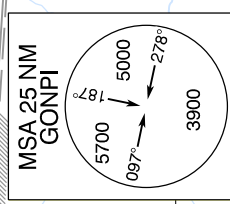
TRANSITION ALTITUDE
10 000 ft

KOŠICE APPROACH / RADAR 129,350 (119,850)
KOŠICE TOWER 120,400 (118,900)
KOŠICE ATIS 133,730

KOŠICE (LZKZ)
RNAV 1 STAR RWY 01
ACFT CAT A/B/C/D



PBN
RNAV 1
GNSS required



RNAV 1 STAR Coding Table: RAZEC 1S

Path Terminator	Waypoint			Course / Track MAG (True)	DIST	Turn Direction	Constraints		Navigation Specification
	Identifier	Flyover	Coordinates				Level	Speed	
IF	RAZEC	NO	49°07'05,26"N 021°05'25,34"E	-	-	-	A10000+	-	RNAV 1
TF	KOJOT	NO	48°58'29,88"N 021°08'33,47"E	161° (166,5°)	8,8 NM	-	A8500+	-	RNAV 1
TF	KZ614	NO	48°50'12,42"N 021°08'48,27"E	173° (178,9°)	8,3 NM	RIGHT	A5500+	-	RNAV 1
TF	KZ613	NO	48°43'29,69"N 021°06'28,11"E	187° (193,0°)	6,9 NM	RIGHT	A5500+	-	RNAV 1
TF	KZ612	NO	48°39'57,18"N 021°05'14,42"E	187° (192,9°)	3,6 NM	-	A5500+	-	RNAV 1
TF	KZ611	NO	48°30'12,76"N 021°01'52,65"E	187° (192,9°)	10,0 NM	-	A4000+	-	RNAV 1
TF	GONPI	NO	48°28'52,23"N 021°10'40,14"E	097° (102,9°)	6,0 NM	LEFT	A3500+	K220-	RNAV 1

RNAV 1 STAR Coding Table: HATIP 1S

Path Terminator	Waypoint			Course / Track MAG (True)	DIST	Turn Direction	Constraints		Navigation Specification
	Identifier	Flyover	Coordinates				Level	Speed	
IF	HATIP	NO	48°44'38,04"N 021°43'20,02"E	-	-	-	A10000+	-	RNAV 1
TF	KZ642	NO	48°37'14,94"N 021°22'52,13"E	236° (241,5°)	15,4 NM	-	A5500+	-	RNAV 1
TF	KZ641	NO	48°27'31,03"N 021°19'27,16"E	187° (193,1°)	10,0 NM	LEFT	A5200+	-	RNAV 1
TF	GONPI	NO	48°28'52,23"N 021°10'40,14"E	277° (283,1°)	6,0 NM	RIGHT	A3500+	K220-	RNAV 1

RNAV 1 STAR Coding Table: EVULA 1S

Path Terminator	Waypoint			Course / Track MAG (True)	DIST	Turn Direction	Constraints		Navigation Specification
	Identifier	Flyover	Coordinates				Level	Speed	
IF	EVULA	NO	48°39'45,36"N 021°41'34,93"E	-	-	-	A10000+	-	RNAV 1
TF	KZ642	NO	48°37'14,94"N 021°22'52,13"E	253° (258,7°)	12,7 NM	-	A5500+	-	RNAV 1
TF	KZ641	NO	48°27'31,03"N 021°19'27,16"E	187° (193,1°)	10,0 NM	LEFT	A5200+	-	RNAV 1
TF	GONPI	NO	48°28'52,23"N 021°10'40,14"E	277° (283,1°)	6,0 NM	RIGHT	A3500+	K220-	RNAV 1

RNAV 1 STAR Coding Table: SUFAX 2S									
Path Terminator	Waypoint			Course / Track MAG (True)	DIST	Turn Direction	Constraints		Navigation Specification
	Identifier	Flyover	Coordinates				Level	Speed	
IF	SUFAX	NO	48°13'36,29"N 021°23'49,32"E	-	-	-	A10000+	-	RNAV 1
TF	KZ641	NO	48°27'31,03"N 021°19'27,16"E	342° (348,2°)	14,2 NM	-	A5200+	-	RNAV 1
TF	GONPI	NO	48°28'52,23"N 021°10'40,14"E	277° (283,1°)	6,0 NM	LEFT	A3500+	K220-	RNAV 1

RNAV 1 STAR Coding Table: LATOF 2S									
Path Terminator	Waypoint			Course / Track MAG (True)	DIST	Turn Direction	Constraints		Navigation Specification
	Identifier	Flyover	Coordinates				Level	Speed	
IF	LATOF	NO	48°16'42,07"N 020°48'02,29"E	-	-	-	A10000+	-	RNAV 1
TF	KZ611	NO	48°30'12,76"N 021°01'52,65"E	029° (034,2°)	16,4 NM	-	A4000+	-	RNAV 1
TF	GONPI	NO	48°28'52,23"N 021°10'40,14"E	097° (102,9°)	6,0 NM	RIGHT	A3500+	K220-	RNAV 1

RNAV 1 STAR Coding Table: TAKOS 1S									
Path Terminator	Waypoint			Course / Track MAG (True)	DIST	Turn Direction	Constraints		Navigation Specification
	Identifier	Flyover	Coordinates				Level	Speed	
IF	TAKOS	NO	48°34'56,86"N 020°16'00,00"E	-	-	-	A10000+	-	RNAV 1
TF	KZ621	NO	48°32'19,33"N 020°41'49,19"E	093° (098,5°)	17,4 NM	-	A8500+	-	RNAV 1
TF	KZ611	NO	48°30'12,76"N 021°01'52,65"E	093° (098,9°)	13,5 NM	-	A4000+	-	RNAV 1
TF	GONPI	NO	48°28'52,23"N 021°10'40,14"E	097° (102,9°)	6,0 NM	RIGHT	A3500+	K220-	RNAV 1

RNAV 1 STAR Coding Table: MARKA 1S									
Path Terminator	Waypoint			Course / Track MAG (True)	DIST	Turn Direction	Constraints		Navigation Specification
	Identifier	Flyover	Coordinates				Level	Speed	
IF	MARKA	NO	48°53'22,34"N 020°40'37,64"E	-	-	-	A10000+	-	RNAV 1
TF	KZ631	NO	48°42'15,42"N 021°01'02,49"E	124° (129,4°)	17,5 NM	-	A5500+	-	RNAV 1
TF	KZ612	NO	48°39'57,18"N 021°05'14,42"E	124° (129,6°)	3,6 NM	-	A5500+	-	RNAV 1
TF	KZ611	NO	48°30'12,76"N 021°01'52,65"E	187° (192,9°)	10,0 NM	RIGHT	A4000+	-	RNAV 1
TF	GONPI	NO	48°28'52,23"N 021°10'40,14"E	097° (102,9°)	6,0 NM	LEFT	A3500+	K220-	RNAV 1

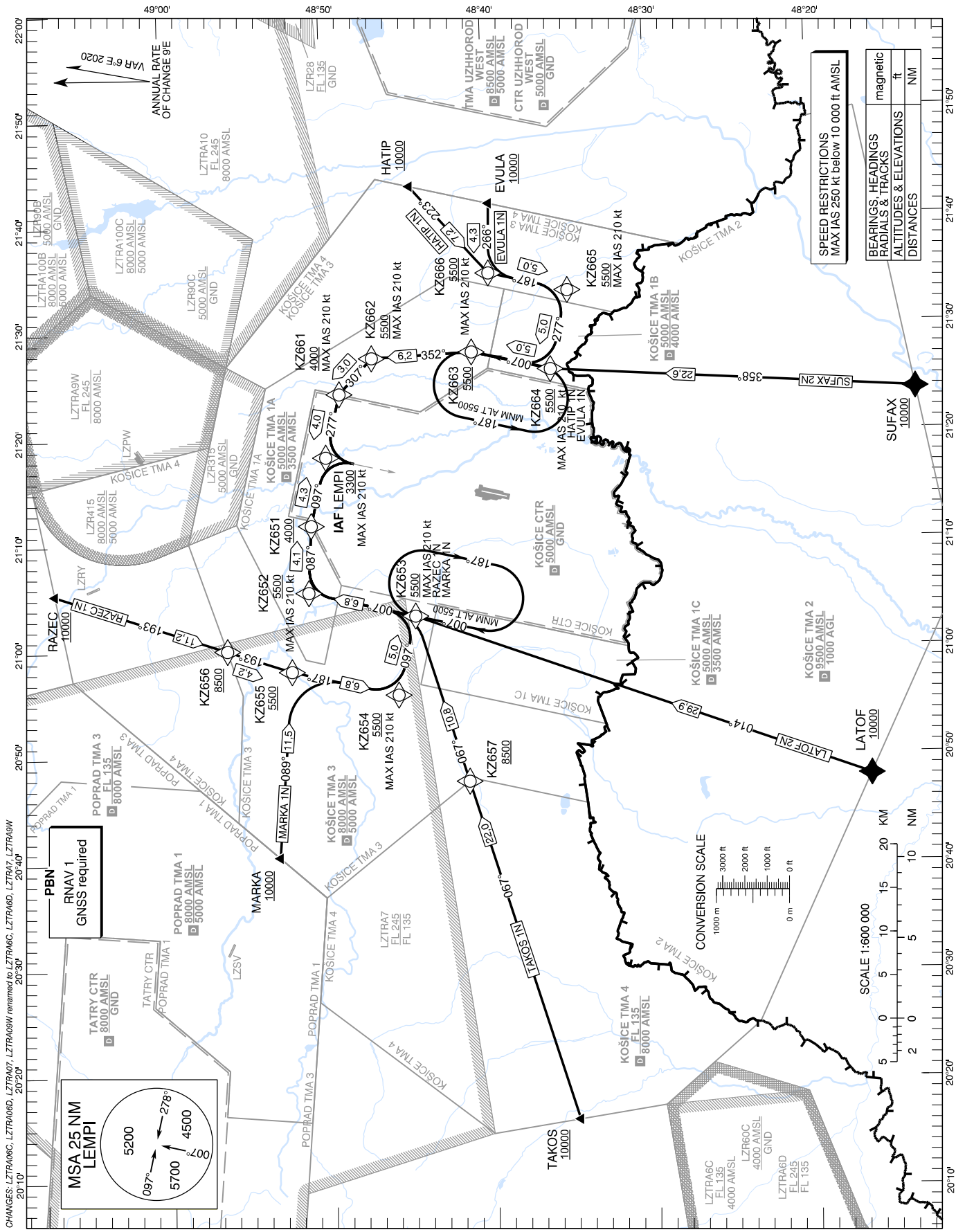
RNAV Holding							
Holding Point	Inbound Track MAG (True)	Turn Direction	MAX IAS	Minimum Holding Altitude	Time	DIST MAHF	Remarks
GONPI	035° (040,9°)	LEFT	-	A3500	1 MIN	-	-

STANDARD ARRIVAL CHART -
INSTRUMENT (STAR) - ICAO

TRANSITION ALTITUDE
10 000 ft

KOŠICE APPROACH / RADAR 129,350 (119,850)
KOŠICE TOWER 120,400 (118,900)
KOŠICE ATIS 133,730

KOŠICE (LZKZ)
RNAV 1 STAR RWY 19
ACFT CAT A/B/C/D



RNAV 1 STAR Coding Table: RAZEC 1N

Path Terminator	Waypoint			Course / Track MAG (True)	DIST	Turn Direction	Constraints		Navigation Specification
	Identifier	Flyover	Coordinates				Level	Speed	
IF	RAZEC	NO	49°07'05,26"N 021°05'25,34"E	-	-	-	A10000+	-	RNAV 1
TF	KZ656	NO	48°56'27,84"N 21°00'03,83"E	193° (198,4°)	11,2 NM	-	A8500+	-	RNAV 1
TF	KZ655	NO	48°52'29,00"N 020°58'03,98"E	193° (198,3°)	4,2 NM	-	A5500+	-	RNAV 1
TF	KZ654	NO	48°45'54,10"N 020°55'47,90"E	187° (192,8°)	6,8 NM	LEFT	A5500+	K210-	RNAV 1
TF	KZ653	NO	48°44'47,42"N 021°03'09,92"E	097° (102,8°)	5,0 NM	LEFT	A5500+	K210-	RNAV 1
TF	KZ652	NO	48°51'22,19"N 021°05'26,91"E	007° (012,9°)	6,8 NM	LEFT	A5500+	K210-	RNAV 1
TF	KZ651	NO	48°51'08,76"N 021°11'43,07"E	087° (093,1°)	4,1 NM	RIGHT	A4000+	-	RNAV 1
TF	LEMPI	NO	48°50'10,08"N 021°18'06,77"E	097° (103,0°)	4,3 NM	RIGHT	A3300+	K210-	RNAV 1

RNAV 1 STAR Coding Table: HATIP 1N

Path Terminator	Waypoint			Course / Track MAG (True)	DIST	Turn Direction	Constraints		Navigation Specification
	Identifier	Flyover	Coordinates				Level	Speed	
IF	HATIP	NO	48°44'38,04"N 021°43'20,02"E	-	-	-	A10000+	-	RNAV 1
TF	KZ666	NO	48°39'52,44"N 021°35'05,64"E	223° (228,9°)	7,2 NM	-	A5500+	K210-	RNAV 1
TF	KZ665	NO	48°35'00,68"N 021°33'21,73"E	187° (193,3°)	5,0 NM	LEFT	A5500+	K210-	RNAV 1
TF	KZ664	NO	48°36'09,29"N 021°26'01,80"E	277° (283,3°)	5,0 NM	RIGHT	A5500+	K210-	RNAV 1
TF	KZ663	NO	48°41'01,15"N 021°27'45,05"E	007° (013,2°)	5,0 NM	RIGHT	A5500+	-	RNAV 1
TF	KZ662	NO	48°47'12,49"N 021°27'19,63"E	352° (357,4°)	6,2 NM	LEFT	A5500+	K210-	RNAV 1
TF	KZ661	NO	48°49'15,56"N 021°24'01,07"E	307° (313,2°)	3,0 NM	LEFT	A4000+	K210-	RNAV 1
TF	LEMPI	NO	48°50'10,08"N 021°18'06,77"E	277° (283,2°)	4,0 NM	LEFT	A3300+	K210-	RNAV 1

RNAV 1 STAR Coding Table: EVULA 1N									
Path Terminator	Waypoint			Course / Track MAG (True)	DIST	Turn Direction	Constraints		Navigation Specification
	Identifier	Flyover	Coordinates				Level	Speed	
IF	EVULA	NO	48°39'45,36"N 021°41'34,93"E	-	-	-	A10000+	-	RNAV 1
TF	KZ666	NO	48°39'52,44"N 021°35'05,64"E	266° (271,6°)	4,3 NM	-	A5500+	K210-	RNAV 1
TF	KZ665	NO	48°35'00,68"N 021°33'21,73"E	187° (193,3°)	5,0 NM	LEFT	A5500+	K210-	RNAV 1
TF	KZ664	NO	48°36'09,29"N 021°26'01,80"E	277° (283,3°)	5,0 NM	RIGHT	A5500+	K210-	RNAV 1
TF	KZ663	NO	48°41'01,15"N 021°27'45,05"E	007° (013,2°)	5,0 NM	RIGHT	A5500+	-	RNAV 1
TF	KZ662	NO	48°47'12,49"N 021°27'19,63"E	352° (357,4°)	6,2 NM	LEFT	A5500+	K210-	RNAV 1
TF	KZ661	NO	48°49'15,56"N 021°24'01,07"E	307° (313,2°)	3,0 NM	LEFT	A4000+	K210-	RNAV 1
TF	LEMPI	NO	48°50'10,08"N 021°18'06,77"E	277° (283,2°)	4,0 NM	LEFT	A3300+	K210-	RNAV 1

RNAV 1 STAR Coding Table: SUFAX 2N									
Path Terminator	Waypoint			Course / Track MAG (True)	DIST	Turn Direction	Constraints		Navigation Specification
	Identifier	Flyover	Coordinates				Level	Speed	
IF	SUFAX	NO	48°13'36,29"N 021°23'49,32"E	-	-	-	A10000+	-	RNAV 1
TF	KZ664	NO	48°36'09,29"N 021°26'01,80"E	358° (003,7°)	22,6 NM	-	A5500+	-	RNAV 1
TF	KZ663	NO	48°41'01,15"N 021°27'45,05"E	007° (013,2°)	5,0 NM	RIGHT	A5500+	-	RNAV 1
TF	KZ662	NO	48°47'12,49"N 021°27'19,63"E	352° (357,4°)	6,2 NM	LEFT	A5500+	K210-	RNAV 1
TF	KZ661	NO	48°49'15,56"N 021°24'01,07"E	307° (313,2°)	3,0 NM	LEFT	A4000+	K210-	RNAV 1
TF	LEMPI	NO	48°50'10,08"N 021°18'06,77"E	277° (283,2°)	4,0 NM	LEFT	A3300+	K210-	RNAV 1

RNAV 1 STAR Coding Table: LATOF 2N									
Path Terminator	Waypoint			Course / Track MAG (True)	DIST	Turn Direction	Constraints		Navigation Specification
	Identifier	Flyover	Coordinates				Level	Speed	
IF	LATOF	NO	48°16'42,07"N 020°48'02,29"E	-	-	-	A10000+	-	RNAV 1
TF	KZ653	NO	48°44'47,42"N 021°03'09,92"E	014° (019,6°)	29,9 NM	-	A5500+	-	RNAV 1
TF	KZ652	NO	48°51'22,19"N 021°05'26,91"E	007° (012,9°)	6,8 NM	LEFT	A5500+	K210-	RNAV 1
TF	KZ651	NO	48°51'08,76"N 021°11'43,07"E	087° (093,1°)	4,1 NM	RIGHT	A4000+	-	RNAV 1
TF	LEMPI	NO	48°50'10,08"N 021°18'06,77"E	097° (103,0°)	4,3 NM	RIGHT	A3300+	K210-	RNAV 1

RNAV 1 STAR Coding Table: TAKOS 1N

Path Terminator	Waypoint			Course / Track MAG (True)	DIST	Turn Direction	Constraints		Navigation Specification
	Identifier	Flyover	Coordinates				Level	Speed	
IF	TAKOS	NO	48°34'56,86"N 020°16'00,00"E	-	-	-	A10000+	-	RNAV 1
TF	KZ657	NO	48°41'35,64"N 020°47'38,68"E	067° (072,2°)	22,0 NM	-	A8500+	-	RNAV 1
TF	KZ653	NO	48°44'47,42"N 021°03'09,92"E	067° (072,6°)	10,8 NM	-	A5500+	-	RNAV 1
TF	KZ652	NO	48°51'22,19"N 021°05'26,91"E	007° (012,9°)	6,8 NM	LEFT	A5500+	KZ210-	RNAV 1
TF	KZ651	NO	48°51'08,76"N 021°11'43,07"E	087° (093,1°)	4,1 NM	RIGHT	A4000+	-	RNAV 1
TF	LEMPI	NO	48°50'10,08"N 021°18'06,77"E	097° (103,0°)	4,3 NM	RIGHT	A3300+	KZ210-	RNAV 1

RNAV 1 STAR Coding Table: MARKA 1N

Path Terminator	Waypoint			Course / Track MAG (True)	DIST	Turn Direction	Constraints		Navigation Specification
	Identifier	Flyover	Coordinates				Level	Speed	
IF	MARKA	NO	48°53'22,34"N 020°40'37,64"E	-	-	-	A10000+	-	RNAV 1
TF	KZ655	NO	48°52'29,00"N 020°58'03,98"E	089° (094,3°)	11,5 NM	-	A5500+	-	RNAV 1
TF	KZ654	NO	48°45'54,10"N 020°55'47,90"E	187° (192,8°)	6,8 NM	RIGHT	A5500+	KZ210-	RNAV 1
TF	KZ653	NO	48°44'47,42"N 021°03'09,92"E	097° (102,8°)	5,0 NM	LEFT	A5500+	KZ210-	RNAV 1
TF	KZ652	NO	48°51'22,19"N 021°05'26,91"E	007° (012,9°)	6,8 NM	LEFT	A5500+	KZ210-	RNAV 1
TF	KZ651	NO	48°51'08,76"N 021°11'43,07"E	087° (093,1°)	4,1 NM	RIGHT	A4000+	-	RNAV 1
TF	LEMPI	NO	48°50'10,08"N 021°18'06,77"E	097° (103,0°)	4,3 NM	RIGHT	A3300+	KZ210-	RNAV 1

RNAV Holding

Holding Point	Inbound Track MAG (True)	Turn Direction	MAX IAS	Minimum Holding Altitude	Time	DIST MAHF	Remarks
KZ653	007° (012,9°)	RIGHT	-	A5500	1 MIN	-	-

RNAV Holding

Holding Point	Inbound Track MAG (True)	Turn Direction	MAX IAS	Minimum Holding Altitude	Time	DIST MAHF	Remarks
KZ663	007° (013,2°)	LEFT	-	A5500	1 MIN	-	-